

GİRİŞ

0.1-PROGRAMA AİT BİLGİLER

2001 yılında Afyon Kocatepe Üniversitesi, Fen-Edebiyat Fakültesi bünyesinde kurulan Felsefe Bölümü, Felsefe Tarihi, Sistematik Felsefe, Mantık, Bilim Tarihi ve İslam Düşüncesi olmak üzere 5 anabilim dalından oluşmaktadır. Bölümde, 2 doçent, 3 doktor öğretim üyesi ve 2 araştırma görevlisi bulunmaktadır. 2015 yılında lisans programını açan bölüm, ilk öğrencilerini, 2015-2016 eğitim-öğretim yılında almıştır.

Aynı zamanda bölüm, Afyon Kocatepe Üniversitesi, Fen-Edebiyat Fakültesi, Sosyoloji Bölümü ile 2019 yılında yaptığı çift anadal anlaşması sayesinde, 3 yıldır, gerekli şartları sağlayan lisans öğrencilerine, felsefeyle birlikte sosyoloji lisans programından da mezun olma olanağı tanımaktadır.

Felsefe lisans programında eğitim-öğretim dili Türkçe, eğitim-öğretim süresi 4 yıldır, genel kontenjanı 40, okul birincisi kontenjanı 1 olmak üzere, öğrenci kontenjanı 41'dir.

İletişim Bilgileri:

Facebook: <https://www.facebook.com/groups/976900675687122>

Instagram: <https://www.instagram.com/kocatepefelsefe/>

E-posta: akufelsefe@aku.edu.tr

Bölüm Başkanı: Doç. Dr. Murat KELİKLİ

Tel: 0272 218 1815

E-posta: kelikli@aku.edu.tr

Bölüm Sekreteri: Hasan ORUÇ

Tel: 0 272 228 13 39

Fax: 0272 218 19 35

E-posta: fenedfak@aku.edu.tr

1-ÖĞRENCİLER

1.1-Programa kabul edilen öğrenciler, programın kazandırmayı hedeflediği çıktıları (bilgi, beceri ve davranışları) öngörülen sürede edinebilecek altyapıya sahip olmalıdır. Öğrencilerin kabulünde göz önüne alınan göstergeler izlenmeli ve bunların yıllara göre gelişimi değerlendirilmelidir.

Afyon Kocatepe Üniversitesi Felsefe Bölümü lisans programına kabul edilen öğrencilerin, programın kazandırmayı hedeflediği çıktıları (bilgi, beceri ve davranışları) öngörülen sürede edinebilecek altyapıya sahip olup olmadığına Ölçme, Seçme ve Yerleştirme Merkezi (ÖSYM) karar vermektedir. Yükseköğretim programlarına Ölçme, Seçme ve Yerleştirme Merkezi (ÖSYM) tarafından hazırlanan, uygulanan ve değerlendirilen Yükseköğretim Kurumları Sınavı (YKS) ile öğrenci kabul edilmektedir. Felsefe programlarına kabul edilen öğrenciler, eşit ağırlık puanları baz alınarak merkezi yerleştirme ile belirlenmektedir. Yerleştirme işlemi, “2547 Numaralı Yükseköğretim Kanunu” nun Öğretim ve Öğrenciler üst başlıklı ve Lisans Düzeyinde Öğretim alt başlıklı 7. Bölümünün Yükseköğretime Giriş ve Yerleştirme adlı 45. maddesine göre yapılmaktadır (bkz. <https://www.mevzuat.gov.tr/MevzuatMetin/1.5.2547.pdf>).

Afyon Kocatepe Üniversitesi, Felsefe Bölümü lisans programına kabul edilen öğrenci sayısı ve kalitesi yıllar içerisinde azalmıştır. Bu durum 2019’da felsefe programlarına öğrenci kabul şartlarının değiştirilmesinden ve son yıllarda ülkedeki gençler arasında felsefeye olan ilginin azalmasından kaynaklanmaktadır. Çoğu felsefe lisans programı, özellikle kırsal üniversitelerdekiler, kapanma tehlikesiyle karşı karşıyadır.

Ancak 2020’de felsefe lisans programının Yök Destek Bursları Kapsamına alınmasıyla birlikte, 2020-2021 eğitim-öğretim yılı itibariyle bu sorunun çözüleceği öngörülmüş, ama bu öngörü, Afyon Kocatepe Üniversitesi Felsefe Bölümü lisans programı için henüz doğrulanmamıştır. Yine bu yıl baraj puanının kaldırılmasıyla birlikte, 2022-2023 eğitim-öğretim yılı itibariyle bu sorunun çözüleceği öngörülmektedir. Bu öngörünün, Afyon Kocatepe Üniversitesi Felsefe Bölümü lisans programı için doğrulanıp doğrulanmayacağı 2022-2023 eğitim-öğretim yılı merkezi yerleştirme sonuçlarının açıklanmasından sonra belli olacaktır.

Tablo 1.1. Programa Alınan Öğrenci ve Programdan Mezun Sayıları

Öğrenci / Mezun	2016-17	2017-18	2018-19	2019-20	2020-21	2021-22
Hazırlık Öğrencisi	-	-	-	-	-	-

Öğrenci	40 NÖ 45 İÖ	54 NÖ 38 İÖ	16 NÖ 2 İÖ	34 NÖ	44 NÖ	2 NÖ
Mezun	-	-	17 NÖ 17 İÖ	27 NÖ 25 İÖ	24 NÖ 18 İÖ	-

Tablo 1.2 Lisans Öğrencilerinin Giriş Derecelerine İlişkin Bilgi

Akademik Yıl ¹	Kontenjan	Kayıt Yaptıran Öğrenci Sayısı	Giriş Puanı		Giriş Başarı Sırası		Yerleştirme puan türü
			En yüksek	En düşük	En yüksek	En düşük	
2021-22 NÖ 2. Ek Yerleştirme	41	1	215,743	215,743			EA
2021-22 NÖ	41	1	243,310	243,310	428.295	428.295	EA
2020-21 NÖ	41	41	351.047	218.366	130.051	892.826	EA
2019-20 NÖ	31	24	243.222	201.976	588.479	822.401	EA
2018-19 NÖ	52	8	237.989	201.865	551.828	733.672	EA
2018-19 İÖ	52	2	227.836	225.772			EA
2017-18 NÖ	52	52	270.142	240.463			TM-3
2017-18 İÖ	41	41	255.946	234.621			TM-3
2016-17 NÖ	52	41	299,753	282.095			TM-3
2016-17 İÖ	41	40	285.608	271.068			TM-3

¹İçinde bulunulan yıl dahil, son beş yıl için veriniz.

1.2-Yatay ve dikey geçişle öğrenci kabulü, çift ana dal, yan dal ve öğrenci değişimi uygulamaları ile başka kurumlarda ve/veya programlarda alınmış dersler ve kazanılmış kredilerin değerlendirilmesinde uygulanan politikalar ayrıntılı olarak tanımlanmış ve uygulanıyor olmalıdır.

Afyon Kocatepe Üniversitesinin bütün lisans programlarında “yatay geçiş ve dikey geçiş”, “çift anadal ve yandal”, “yurt içi ve yurt dışı özel öğrenci” ve “öğrenci değişim” uygulamalarına başvuru şartları ve işlemleri, aşağıdaki yönetmelik ve yönergelerle ve ilgili internet sayfalarındaki açıklamalarla düzenlenmektedir:

24/4/2010 tarih ve 27561 sayılı Resmî Gazete’de yayınlanan “Yükseköğretim Kurumlarında Önlisans ve Lisans Düzeyindeki Programlar Arasında Geçiş, Çift Anadal, Yan Dal ile Kurumlar Arası Kredi Transferi Yapılması Esaslarına İlişkin Yönetmelik” (bkz. <https://www.mevzuat.gov.tr/mevzuat?MevzuatNo=13948&MevzuatTur=7&MevzuatTertip=5>)

19/2/2002 tarih ve 24676 sayılı Resmî Gazete’de yayınlanan “Meslek Yüksekokulları ve Açıköğretim Ön Lisans Programları Mezunlarının Lisans Öğrenimine Devamları Hakkında

Yönetmelik” (bkz.

<https://www.mevzuat.gov.tr/mevzuat?MevzuatNo=8315&MevzuatTur=7&MevzuatTertip=5>)

“Afyon Kocatepe Üniversitesi Yatay Geçiş Yönergesi” (bkz.

<https://kms.kaysis.gov.tr/Home/Goster/74340?AspxAutoDetectCookieSupport=1>)

“Afyon Kocatepe Üniversitesi Önlisans ve Lisans Muafiyet ve İntibak İşlemleri Yönergesi”

(bkz. <https://ogrenci.aku.edu.tr/wp-content/uploads/sites/97/2018/04/muafiyet-18.pdf>)

“Afyon Kocatepe Üniversitesi Uluslararası Öğrenci Kabul Yönergesi” (bkz.

<https://kms.kaysis.gov.tr/Home/Goster/160237>)

İlgili uygulamalara başvuru yapacak öğrenciler, başvuru şartları ve işlemleri için gerekli bilgilere, yukarıdaki yönetmelik ve yönergelerden ulaşabilir. Başvurular, onbasvuru.aku.edu.tr internet sayfasındaki ön başvuru sisteminden online olarak yapılmaktadır. Online başvurusunu tamamlayan öğrencilerin, gerekli belgeleri, Fen-Edebiyat Fakültesi Dekanlığı öğrenci işlerine elden ya da posta yolu ile teslim etmeleri gerekmektedir.

Bunun dışında Erasmus+ ve Mevlana Değişim Programları için gerekli açıklamalara <https://uim.aku.edu.tr/> internet adresinden, Farabi Değişim Programı için gerekli açıklamalara <https://farabi.aku.edu.tr/> internet adresinden ulaşılmakta, öğrenci hareketliliği uygulamalarından yararlanmak isteyen öğrencilerin bu sayfalardaki duyuruları düzenli olarak takip etmeleri gerekmektedir.

Tablo 1.3 Yatay Geçiş, Dikey Geçiş ve Çift Anadal Bilgileri

Akademik Yıl ^{1,2}	Programa Yatay Geçiş Yapan Öğrenci Sayısı	Programa Dikey Geçiş Yapan Öğrenci Sayısı	Programda Çift Anadala Başlamış Olan Başka Bölümün Öğrenci Sayısı	Başka Bölümlerde Çift Anadala Başlamış Olan Program Öğrenci Sayısı
2021	-	-	-	1
2020	-	-	-	-
2019	2	-	-	-
2018	3	-	1	2
2017	2	-	-	-

¹İçinde bulunulan yıl dahil, son beş yıl için veriniz.

²Sayılar ilgili akademik yılda geçiş yapmış ya da çift anadala başlamış olan öğrenci sayılarıdır.

Tablo 1.4 Muafiyet ve İntibak Not Dönüşüm Tablosu

Üniversite Başarı Katsayısı	Üniversite Başarı Notu	Diğer Karşılıklar				Üniversite Başarı Notu Aralığı
4,0	AA	5	A	Mükemmel / Excellent	> 3,50	90 – 100
3,5	BA	4	B	Pekiyi / Very Good	3,25 – 3,50	85 – 89
3,0	BB	3	C	İyi / Good	2,75 – 3,24	75 – 84
2,5	CB	2	D	Orta / Good Satisfactory	2,50 – 2,74	70 – 74
2,0	CC	1	E	Geçer / Satisfactory	2,00 – 2,49	60 – 69
1,5	DC		FX-F	Şartlı Geçer / Pass / Sufficient	1,50 – 1,99	50 – 59
1,0	DD			Başarısız / Fail	1,00 – 1,49	40 – 49
0,5	FD			Başarısız / Fail	0,50 – 0,99	30 – 39
0,0	FF			Başarısız / Fail	< 0,50	0 – 29

1.3-Kurum ve/veya program tarafından başka kurumlarla yapılacak anlaşmalar ve kurulacak ortaklıklar ile öğrenci hareketliliğini teşvik edecek ve sağlayacak önlemler alınmalıdır.

Afyon Kocatepe Üniversitesi, Felsefe Bölümünün Erasmus+, Mevlana ve Farabi koordinatörleri yurt dışı ve yurt içi öğrenci değişim programı koşullarının iyileştirilmesi ve geliştirilmesi, ilgili programlar kapsamında kurumlar arası anlaşmaların yapılması ve öğrenci hareketliliğinin sağlanması için gerekli çalışmaları yürütmektedir.

Tablo 1.5 Lisans Düzeyinde Erasmus Anlaşması Bulunan Üniversiteler

Üniversite	Ülke

Bölümün Lisans Düzeyinde Herhangi bir üniversite ile Erasmus anlaşması bulunmamaktadır.

Tablo 1.6 Lisansüstü Düzeyde Erasmus Anlaşması Bulunan Üniversiteler

Üniversite	Ülke

Bölümün Lisansüstü Düzeyde herhangi bir Üniversite ile Anlaşması bulunmamaktadır.

Tablo 1.7 Erasmus Bilgilendirme Toplantıları

Toplantı Konusu	Tarih	Yer

Bölümün Erasmus anlaşması bulunmadığı için, Erasmus bilgilendirme toplantıları yapılmamıştır. Ancak gelecek dönemlerde değişim programları ile ilgili çalışma yapılması düşünülmektedir.

Tablo 1.8 Erasmus Programı Kapsamında Giden Öğrenci Hareketliliği

Gittiği ülke ve üniversite	Giden öğrenci bilgileri		
	Program	Sınıf	Sayı
Toplam			

Bölümde Erasmus programı ile ilgili herhangi bir öğrenci hareketi olmamıştır.

Tablo 1.9 Erasmus Programı Kapsamında Gelen Öğrenci Hareketliliği

Geldiği ülke ve üniversite	Gelen öğrenci bilgileri		
	Program	Sınıf	Sayı
Toplam			

Bölümde Erasmus programı ile ilgili herhangi bir öğrenci hareketi olmamıştır.

Tablo 1.10 Farabi Programı Kapsamında Giden Öğrenci Hareketliliği

Gittiği üniversite	Giden öğrenci bilgileri		
	Program	Sınıf	Sayı
Gazi Üniversitesi	Felsefe	3	1
Toplam			1

Farabi Programı Kapsamında Gazi Üniversitesine bir öğrenci hareketliliği olmuştur.

Tablo 1.11 Farabi Programı Kapsamında Gelen Öğrenci Hareketliliği

Geldiği üniversite	Gelen öğrenci bilgileri		
	Program	Sınıf	Sayı
Karabük Üniversitesi	Felsefe	3	1
Toplam			1

1.4-Öğrencileri ders ve kariyer planlaması konularında yönlendirecek danışmanlık hizmeti verilmelidir.

Afyon Kocatepe Üniversitesi, Felsefe Bölümünde, öğrenci danışmanlığı hizmeti, “Afyon Kocatepe Üniversitesi Önlisans ve Lisans Eğitim-Öğretim ve Sınav Yönetmeliği” (bkz. <https://kms.kaysis.gov.tr/Home/Goster/40519>) ne göre düzenlenmekte ve uygulanmaktadır. Bölümde her öğrencinin, eğitim-öğretim süreci boyunca eğitim-öğretim sorunları esnasında bilgi ve yardım almak için başvurabileceği bir danışmanı bulunmaktadır. Bu danışmanlar, öğretim üyeleri ve araştırma görevlilerinden oluşmaktadır. Danışmanlar, her bir sınıf için bir danışmanın görevlendirilmesi şeklinde, bölüm başkanı tarafından atanmaktadır. Bazen özel durumu olan öğrenciler için, bölüm başkanı tarafından, ayrıca danışman atanabilmektedir. Atanan danışmanlar, hem AKÜ Öğrenci Bilgi Sistemi (AKÜOBİS) hem de Felsefe Bölümü’nün internet sayfası üzerinden öğrencilere duyurulmaktadır. Genellikle danışmanlar atandıkları sınıfın ve öğrencilerin danışmanlığını mezuniyete kadar sürdürmektedir.

Öğrenciler, ders kayıt sürecinde danışmanlarının bilgi ve yardımına başvurarak derslerini seçmekte ve danışmanın onayı ile ders kayıtlarını gerçekleştirmektedir. Ancak ders kaydından birinci derecede öğrenci sorumludur. Ayrıca bölümde her dönem, öğrencilerin danışmanları ile görüşebilecekleri öğrenci danışmanlık saatleri belirlenmektedir. Amaç, danışmanların öğrencilerin sorularını etkin bir şekilde cevaplamaları, öğrencilerin, danışmanlarından talep ettikleri bilgi ve yardıma verimli bir şekilde ulaşmalarınıdır. Danışmanlık hizmeti, her hafta, danışmanların belirledikleri gün ve saatlerde yapılmaktadır. Bu, gün ve saatler öğretim üyeleri ve araştırma görevlilerinin oda kapı programlarına asılmakta ve genellikle eğitim-öğretim dönemi boyunca değişmemektedir.

Tablo 1.12 Giriş Yılına Göre Öğrenci Danışmanlıklarının Dağılımı

ÖĞRENCİ DANIŞMANLIKLARI		
GİRİŞ YILI	DANIŞMAN	SAYI
2021 1. Sınıf	Dr. Öğr. Üyesi Mehmet Fatih ÜNAL	2
2020 2. Sınıf	Dr. Öğr. Üyesi Mehmet Fatih ÜNAL	35
2019 3. Sınıf	Dr. Öğr. Üyesi Cemile BARIŞAN	24
2018-2017-2016-2015 4. Sınıf	Doç. Dr. Mustafa KAYA (NÖ)	30
2017-2016-2015 4.Sınıf	Arş. Gör. Pınar ALYAĞUT (İÖ)	26
ARTIK YIL		

1.5-Öğrencilerin program kapsamındaki tüm dersler ve diğer etkinliklerdeki başarıları şeffaf, adil ve tutarlı yöntemlerle ölçülmeli ve değerlendirilmelidir.

Afyon Kocatepe Üniversitesi, Felsefe Bölümünde öğrenci başarısını ölçme ve değerlendirme, “Afyon Kocatepe Üniversitesi Önlisans ve Lisans Eğitim-Öğretim ve Sınav Yönetmeliği” (bkz. (bkz. <https://kms.kaysis.gov.tr/Home/Goster/40519>) ne göre yapılmaktadır. Öğrencilerin başarı durumları sınavlar ile belirlenmeye çalışılmaktadır. Bu sınavlar; ara sınav, küçük sınav, yarıyıl/yıl sonu sınavı, staj sonu sınavı, bütünleme sınavı, tek ders sınavı ve mazeret sınavı şeklindedir. Her ders için en az bir ara sınav ve yarıyıl/yıl sonu veya staj sonu sınavı yapılır. Bu sınavlar sonunda DC, DD, FD, FF veya YZ harf notu alanlar için bütünleme sınavı açılır. Sınavlar yazılı, sözlü ve/veya uygulamalı yapılabileceği gibi, alan ve zorluk düzeyine göre tasnif edilerek güvenli biçimde saklanan bir soru bankasından, her bir adaya farklı zamanlarda farklı soru sorulmasına izin verecek şekilde elektronik ortamda da yapılabilir. Seminer, proje, tez ve sanat alanlarındaki performanslara yönelik sınavlar ile sunumlar jüri/sınav komisyonu önünde de yapılabilir. İlgili öğretim elemanının talebi ve bölüm/program başkanlığının önerisi ile birim kurulu sınav türlerinden hangisinin uygulanacağını ve bunların her birinin başarı notuna katkısını yarıyılın ilk iki haftası içerisinde belirleyerek ilan edilir. Yarıyıl/yıl içi notlarının başarı notuna katkısı % 20’den az, % 60’dan fazla olamayacağı yazılmıştır. Mezuniyeti için gerekli tüm yükümlülüklerini yerine getirip sadece devam şartını sağlamış olduğu tek dersi kalan son sınıf öğrencilerine, başvurmaları halinde, bir defaya mahsus olmak üzere BYK kararıyla tek ders sınavı açılmakta olup sınav, dönem sonu sınavlarını takip eden onbeş gün içerisinde BYK tarafından belirlenen tarihte yapılmaktadır. Öğrencinin başarıları yarıyıl/yıl içi notları ile yarıyıl/yıl sonu, veya bütünleme sınav notunun birlikte değerlendirilmesi ile belirlenir. Yarıyıl içi notları, en az biri ara sınav notu olmak üzere küçük sınav, ödev, uygulama, ve benzeri çalışmalara verilen notlardan oluşur. Yarıyıl sonunda öğrencilerin 100 üzerinden aldıkları notlar, genel başarı düzeyi de göz önüne alınarak harf notuna dönüştürülmekte ve dörtlük sistemdeki karşılıkları hesaplanmaktadır. Öğrencinin bir dersten başarı notu dersi veren öğretim elemanı tarafından belirlenir ve harf notu olarak takdir edilir. Bu amaçla bağıl değerlendirme ve mutlak değerlendirme yöntemlerinden istatistiksel ölçütlere göre uygun olan yöntem kullanılır. Ölçme ve Değerlendirme Yöntemlerinin Uygulanması Afyon Kocatepe Üniversitesi Felsefe Bölümü’nde uygulanan sınavların şeffaf, adil ve tutarlı olmasını sağlayan en önemli nokta bölüm öğrencilerinin sınav sonrasında cevap anahtarlarının hazırlanarak Bölüm panolarından veya digital platformlardan ilan edilmesidir.

Keza notlarının ilanından sonra Felsefe Bölümü'nün bağlı bulunduğu Afyon Kocatepe Üniversitesi Fen-Edebiyat Fakültesi Dekanlığı'na gerçekleştirebilecekleri ve bir nevi iç denetim sağlayan itiraz dilekçeleri sayesinde sağlanmaktadır. Öğrenci sınav sonuçlarının ilanından sonraki beş günlük süre içinde öncelikle maddi hata dilekçesi vererek sınav notunun yeniden değerlendirilmesi talebinde bulunur. İtirazlar, dersi veren öğretim elemanınca incelenerek BYK tarafından karara bağlanır. Belirlenen süre dışında sınav sonuçlarına yapılan yazılı itirazlar, Dekanlık/Müdürlük tarafından incelenir. Mazeretin geçerli görülmesi halinde itirazlar, dersi veren öğretim elemanının incelemesini müteakiben BYK tarafından karara bağlanır. Öğretim elemanının sınav sonuçlarını hatalı ilan etmesi ya da sistem kaynaklı hatalar nedeniyle yapılacak not değişikliği talepleri, BYK tarafından karara bağlanır. Dersi veren öğretim elemanı sınav notunda herhangi bir değişiklik yapmadığı takdirde öğrenci için idare mahkemelerde hakkını arayabileceği hukuki süreç daima açıktır.

1.6-Öğrencilerin mezuniyetlerine karar verebilmek için, programın gerektirdiği tüm koşulların yerine getirildiğini belirleyecek güvenilir yöntemler geliştirilmiş ve uygulanıyor olmalıdır.

Afyon Kocatepe Üniversitesi, Felsefe Bölümünde öğrencilerin mezuniyetlerine karar verebilmek için, programının gerektirdiği tüm koşulların yerine getirildiğini belirleyecek güvenilir yöntemler uygulanmaktadır. Bu yöntemler, “Afyon Kocatepe Üniversitesi Önlisans ve Lisans Eğitim Öğretim Sınav Yönetmeliği” (bkz. <https://kms.kaysis.gov.tr/Home/Goster/40519>) ve “Afyon Kocatepe Üniversitesi Diploma, Diploma Eki ve Diğer Belgelerin Düzenlenmesine İlişkin Yönerge” (bkz. <https://kms.kaysis.gov.tr/Home/Goster/170597>) ile geliştirilmiştir. Bölümde gerektiğinde yeni yöntemler geliştirilmekte ve üst birimlere önerilmekte ve izin verilmesi durumunda uygulanmaktadır.

Tablo 1.13 Öğrenci ve Mezun Sayıları

Akademik Yıl ¹	Hazırlık	Sınıf ²				Öğrenci Sayıları ³			Mezun Sayıları ³		
		1.	2.	3.	4.	L	YL	D	L	YL	D
2021-22	-	4	44	34	18	100	-	-	24	-	-
2020-21	-	44 NÖ	34 NÖ	18 NÖ	54 NÖ 38 İÖ	188	-	-	42	-	-
2019-20	-	34 NÖ	18 NÖ	54 NÖ 38 İÖ	40 NÖ 45 İÖ	229	-	-	28	-	-
2018-19	-	16 NÖ 2 İÖ	54 NÖ 38 İÖ	40 NÖ 45 İÖ	41 NÖ 43 İÖ	279	-	-	17	-	-
2017-18	-	54 NÖ	40 NÖ	41 NÖ	-	261	-	-	-	-	-

		38 İÖ	45 İÖ	43 İÖ							
2016-17	-	40 NÖ 45 İÖ	41 NÖ 43 İÖ	-	-	169	-	-	-	-	-
2015-16	-	41 NÖ 43 İÖ	-	-	-	84	-	-	-	-	-

¹Çinde bulunulan yıl dahil, son beş yıl için veriniz.

²Kurumca tanımlanan "sınıf" kavramını burada açıklayınız.

³L: Lisans, YL: Yüksek Lisans, D: Doktora

2-PROGRAM EĞİTİM AMAÇLARI

2.1-Değerlendirilecek her program için program eğitim amaçları tanımlanmış olmalıdır.

Afyon Kocatepe Üniversitesi, Felsefe Bölümünün 6 program eğitim amacı bulunmaktadır.

Tablo 2.1 Program Eğitim Amaçları

No	Program Eğitim Amaçları
PEA1	Öğrencilerin akademik çalışmalarında başarılı olabilmeleri için yeterli teorik ve pratik bilgi ve becerilerle donatılması
PEA2	Öğrencilerin iyi bir felsefe eğitimi için gerekli olan çok yönlü ve eleştirel bakış, problemlerin analitik ve sentetik bir yaklaşımla tespiti, yorumu ve çağdaş yöntemlerle çözümünü becerileriyle donatılması
PEA3	Öğrencilerin alandaki teorik ve pratik çalışmaları için gerekli olan çağdaş eğitim ve öğretim araçlarını bilme, kullanma, geliştirme ve bunun için gerekli olan bilişim teknolojilerini etkili bir şekilde kullanma becerisiyle donatılması
PEA4	Öğrencilerin disiplinler arası çalışma yapabilen, bunun için gerekli olan etkili iletişimi kurup sürdürebilen, alanında özgün fikirler üreten yaratıcı ve öz güven sahibi, sorumluluk duygusu gelişmiş, etik ilkelere bağlı felsefeciler olarak yetiştirilmesi
PEA5	Mezunlarımız sürekli eğitim anlayışı ile felsefe alanındaki her türlü bilgi kaynağından yararlanarak güncel bilim ve teknolojideki gelişmeleri izleyerek mesleki ve kişisel gelişimlerini sürdürür ve kamu ve üniversitelerin ihtiyaç duyduğu alanlarda başarılı bir şekilde görev alırlar.
PEA6	Mezunlarımız akademik ve bilimsel çalışmalarında mesleki etik ve sorumluluk bilincini gözeterek, kamu kurum ve kuruluşlarında, çeşitli özel eğitim kurumlarında, lisansüstü eğitimine devam edenler ise üniversitelerde veya çeşitli kurumlarda araştırmacı veya öğretim elemanı olarak görev alırlar.

2.2-Bu amaçlar; programın mezunlarının yakın bir gelecekte erişmeleri istenen kariyer hedeflerini ve mesleki beklentileri tanımına uymalıdır.

Afyon Kocatepe Üniversitesi, Felsefe Bölümünün program eğitim amaçları, mezunların kariyer hedefleri ve mesleki beklentilerine göre yenilenmiştir. 5. ve 6. eğitim amaçları mezunlarla ilgilidir.

2.3-Kurumun, fakültenin ve bölümün övgörevleriyle uyumlu olmalıdır.

Afyon Kocatepe Üniversitesi, Felsefe Bölümü, program eğitim amaçlarını, kurumun, fakültenin ve bölümün öz görevleri (milyon ve vizyon) ile uyumlu olacak şekilde belirlemiştir.

Kurumun misyonu, evrensel düzeyde bilimsel bilgi üretmek, mesleki açıdan çağdaşlarıyla rekabet edebilen nitelikli bireyler yetiştirmek ve bölgesel kalkınmaya katkı sağlamaktır. Kurumun vizyonu ise, bilimsel araştırma ve eğitim faaliyetlerinde kaliteyi sürekli artırarak bölgesel kalkınmaya katkı sunan, yenilikçi projelerle ulusal düzeyde girişimci üniversiteler arasında yer almak ve uzun vadede uluslararası tanınır bir üniversite haline gelmektir.

Fakültenin misyonu, öğrencilerimizin kendi alanlarında iyi bir eğitim almasının yanı sıra evrensel nitelikte bilgi ve teknoloji üreterek, araştırma, bilimin temel ilkelerini esas alan ileri teknoloji ile desteklenmiş eğitim ve öğretim olanaklarıyla çağdaş, akılcı, yaratıcı ve özgün düşünceye sahip, sürekli öğrenmeyi ilke edinmiş toplumsal değerlere saygılı bireyler yetiştirmektir. Türkiye'mizin geleceğine şekil verecek, fen ve sosyal alanlarda uluslararası başarılar imza atacak bilim insanı yetiştiren fakülteler arasında evrensel normları yakalamaktır. Akademik personelimizin Fakültemizin ulusal ve uluslararası düzeyde temel bilimlere katkı sağlaması için gerekli alt yapı çalışmaları başta olmak üzere (laboratuvar ve diğer araç gereçler) bilimsel toplantılara destek vermek, Üniversitemiz, paydaş kurumlar ve ulusal – uluslararası kurumların proje desteklerini almak için gerekli yardımı sağlamak ve Fakültemiz bünyesinde disiplinler arası çalışma imkanları oluşturmaktır. Fakültenin vizyonu ise, eğitim ve araştırma kalitesini Dünya standartlarına yükselterek, yerel, ulusal ve evrensel sorunları çözmeye yönelik çalışmalar yapan, paydaşlarıyla bütünleşmiş bir fakülte olmaktır.

Bölümün misyonu, felsefe alanında evrensel düzeyde bilgi üreten, araştıran, paylaşımcı, etik değerlere sahip çağın gereklerine uygun bir eğitim-öğretim sunarak mesleki açıdan yetkin, toplumsal değerlere saygılı felsefe mezunu bireyler yetiştirmektir. Bölümün vizyonu ise, yaptığı eğitim-öğretim ve araştırmalarıyla ulusal ve uluslararası düzeyde tercih edilen; takım

çalışmasını ön planda tutan insanlığın, daha iyi, daha güzel ve daha mutlu bir hayat sürmesi için, karşılaştığı sorunları çözmeye yönelik öğrenme, araştırma, eleştirel düşünme, tartışma ve rekabet ortamı yaratarak, evrensel nitelikte bir eğitim-öğretim imkanı sağlamaktır.

Bu özgörevler, ilgili birimlerin internet sayfasında yayınlanmıştır.

Tablo 2.2 Program Eğitim Amaçlarının Kurum, Fakülte, Bölüm Vizyon ve Misyonu ile Uyumu

	AFYON KOCATEPE ÜNİVERSİTESİ		FEN EDEBİYAT FAKÜLTESİ		FELSEFE BÖLÜMÜ	
	Misyon	Vizyon	Misyon	Vizyon	Misyon	Vizyon
Program Eğitim Amaçları (PEA)	Evrensel düzeyde bilimsel bilgi üretmek, mesleki açıdan çağdaşlarıyla rekabet edebilen, nitelikli bireyler yetiştirmek ve bölgesel kalkınmaya katkı sağlamaktır.	Bilimsel araştırma ve eğitim faaliyetlerinde kaliteyi sürekli artırarak bölgesel kalkınmaya katkı sunan, yenilikçi projelerle ulusal düzeyde girişimci üniversiteler arasında yer almak ve uzun vadede uluslararası tanınır bir üniversite haline gelmektir.	Evrensel nitelikte bilgi ve teknoloji üreterek, araştırma, bilimin temel ilkelerini esas alan ileri teknoloji ile desteklenmiş eğitim ve öğretim olanaklarıyla çağdaş, akılcı, yaratıcı ve özgün düşünceye sahip, sürekli öğrenmeyi ilke edinmiş toplumsal değerlere saygılı bireyler yetiştirmektedir.	Eğitim ve araştırma kalitesini dünya standartlarına yükselterek, yerel, ulusal ve evrensel sorunları çözmeye yönelik çalışmalar yapan, paydaşlarıyla bütünleşmiş bir fakülte olmaktadır.	Felsefe bölümünün misyonu alanında evrensel düzeyde bilgi üreten, araştıran, paylaşımcı, etik değerlere sahip çağın gereklerine uygun bir eğitim-öğretim sunarak mesleki açıdan yetkin, toplumsal değerlere saygılı felsefe mezunu bireyler yetiştirmektedir.	Vizyonu ise yaptığı eğitim-öğretim ve araştırmalarıyla ulusal ve uluslararası düzeyde tercih edilen; takım çalışmasını ön planda tutan insanlığın, daha iyi, daha güzel ve daha mutlu bir hayat sürmesi için, karşılaştığı sorunları çözmeye yönelik öğrenme, araştırma, eleştirel düşünme, tartışma ve rekabet ortamı yaratarak, evrensel nitelikte bir eğitim-öğretim imkanı sağlamaktır.
PEA1.	x					x
PEA2.					x	x
PEA3.	x		x			
PEA4.		x		x		
PEA5.		x	x		x	

PEA6.			x		x	
-------	--	--	---	--	---	--

2.4-Programın çeşitli iç ve dış paydaşlarını sürece dahil ederek belirlenmelidir.

Afyon Kocatepe Üniversitesi, Felsefe Bölümünün program eğitim amaçlarının belirlenme sürecinde, bölümün iç ve dış paydaşları da yer almıştır. Özellikle iç paydaşlarımız arasından öğrencilerin, fakülte dekanlığının, diğer ilişkili programlardaki öğretim üyelerinin talep, tavsiye ve temennileri dikkate alınmıştır. Dış paydaşlarımız arasından da, mezunların, felsefe grubu öğretmenlerinin, diğer üniversitelerin felsefe bölümlerindeki öğretim üyelerinin talep, tavsiye ve temennileri dikkate alınmıştır. Bölümün iç paydaşları, öğrenciler, öğretim elemanları, Fen-Edebiyat Fakültesi Dekanlığı ve Birimleri, Rektörlük ve Birimleridir. Dış paydaşları da, Milli Eğitim Bakanlığı, mezunlar, ÖSYM, YÖK, diğer üniversitelerin felsefe bölümleridir.

Tablo 2.3 Dış Paydaşlar

FELSEFE PROGRAMI DIŞ PAYDAŞ LİSTESİ	
Ad-Soyad*	Çalıştığı Kurum
<p>Diğer Üniversitelerin Felsefe Bölümleri</p> <p>1) Prof. Dr. Mehmet Vural 2) Doç. Dr. Tufan Çötök 3) Dr. Öğr. Üyesi Faruk Manav</p>	<p>1) Ankara Yıldırım Beyazıt Üniversitesi, İnsan ve Toplum Bilimleri Fakültesi, Felsefe Bölümü, Türk-İslam Düşüncesi Tarihi Anabilim Dalı 2) Sakarya Üniversitesi, Fen-Edebiyat Fakültesi, Felsefe Bölümü, Sistemik Felsefe ve Mantık Anabilim Dalı 3) Nevşehir Hacıbektaş Veli Üniversitesi, Fen-Edebiyat Fakültesi, Felsefe Bölümü, Sistemik Felsefe ve Mantık Anabilim Dalı</p>
<p>Milli Eğitim Bakanlığı</p> <p>1) Serkan Bayram</p>	<p>1) Ali Çağlar Anadolu Lisesi</p>
<p>Mezunlar</p> <p>1) Ayşegül Yanar 2) Nergüzel Çolak 3) Büşra Sevgili Ünal 4) Elif Öz 5) Fatma Altınır</p>	<p>1) Sakarya Üniversitesi, Fen-Edebiyat Fakültesi, Felsefe Bölümü, Yüksek Lisans Öğrencisi 2) Selçuk Üniversitesi, Fen-Edebiyat Fakültesi, Felsefe Bölümü, Yüksek Lisans Öğrencisi</p>
YÖK	
*Liste alfabetik olarak sıralanmıştır.	

2.5-Kolayca erişilebilecek şekilde yayımlanmış olmalıdır.

Afyon Kocatepe Üniversitesi, Felsefe Bölümünün program eğitim amaçlarına bölümün internet sayfasından (bkz. <https://felsefe.aku.edu.tr/program-ogretim-amaclari/>) kolay bir şekilde erişilebilmektedir. Program eğitim amaçları, Genel Bilgiler sekmesi altında Program Eğitim Amaçları başlığıyla yayınlanmıştır.

2.6-Programın iç ve dış paydaşlarının gereksinimleri doğrultusunda uygun aralıklarla güncellenmelidir.

Afyon Kocatepe Üniversitesi, Felsefe Bölümü lisans programının iç ve dış paydaşları oluşturulmuş ve program eğitim amaçları, iç ve dış paydaşların gereksinimleri dikkate alınarak yenilenmiştir. Program eğitim amaçlarının, her yıl paydaşlarla birlikte gözden geçirilmesine karar verilmiştir. Ayrıca programın iç ve dış paydaşları da giderek artmaktadır.

3-PROGRAM ÇIKTILARI

3.1-Program çıktıları, program eğitim amaçlarına ulaşabilmek için gerekli bilgi, beceri ve davranış bileşenlerinin tümünü kapsamlı ve ilgili (MÜDEK,FEDEK,SABAK,EPDAD vb. gibi) Değerlendirme Çıktılarını da içerecek biçimde tanımlanmalıdır. Programlar, program eğitim amaçlarıyla tutarlı olmak koşuluyla, kendilerine özgü ek program çıktıları tanımlayabilirler.

Afyon Kocatepe Üniversitesi, Felsefe Bölümünün 15 program çıktısı bulunmaktadır.

Bu program çıktıları, program eğitim amaçlarına ulaşabilmek için gerekli bilgi, beceri ve davranış bileşenlerinin tümünü kapsamaktadır ve FEDEK Değerlendirme Çıktılarını da içerecek biçimde tanımlanmıştır.

Tablo 3.1 Program Çıktıları

No	Program Çıktısı
PÇ1	Felsefe ve Sosyal Bilimlerdeki temel kavram, kuram ve yaklaşımlarla ilgili olarak temel düzeyde kuramsal bilgiye sahip olur
PÇ2	Klasik felsefe problemlerini tanımlama becerisine sahip olur.
PÇ3	Felsefenin temel alanlarına dair sahip olduğu bilgiyle analiz ve sentez içeren disiplinler arası bireysel ve grup çalışmaları yapabilir.
PÇ4	Felsefe ve Sosyal Bilimler literatürünü tarama, çözümleme ve yorumlama becerisi elde eder.
PÇ5	Türk ve İslam düşüncesinin problemlerini ve tarihini kavrar, yerli ve milli felsefe yapma imkanını fark eder.
PÇ6	Mantıksal akıl yürütme, analiz yapma, sınıflama, vb. akıl yöntemlerini, düşüncelerini (sözlü veya yazılı) doğru ifade edebilmede kullanma becerisi kazanır.
PÇ7	Felsefe alanındaki çalışmalarda mesleki etik ve sorumluluğun bilincinde olarak hem ulusal hem de evrensel problemlerin çözümü için çaba harcar.

PÇ8	Yaşamboyu öğrenmenin gerekliliğini kavrar ve bilgilerini güncel tutacak beceriye sahip olur.
PÇ9	Çağdaş toplumsal ve kültürel sorunları çağdaş felsefe konularıyla yorumlama becerisine sahip olur.
PÇ10	Felsefi araştırma yapabilmek için gerekli olan çağdaş araç ve gereçleri kullanma becerisi kazanır.
PÇ11	Eleştirel düşünme ve sorgulama becerisi kazanır.
PÇ12	Bireysel ve Grup çalışmalarında bulunabilme etkinliği kazanır.
PÇ13	Etik değerlere, insan haklarına ve evrensel hukuka uygunluk ve saygı gösterir.
PÇ14	Çağdaş felsefenin temel kavramlarını, kuramlarını ve problemlerini açıklar.
PÇ15	Türkçe sözlü ve yazılı etkin iletişim kurma becerisi kazanır.

Tablo 3.2 TYYÇ-Program Yeterlilikleri İlişkisi (<https://obs.aku.edu.tr/oibs/bologna/>) adresinden ulaşılabilir.

Temel Alan	Program Yeterlilikleri										Ulusal Yeterlilik	
	1	2	3	4	5	6	7	8	9	10		
Bilgi	1	X X						X X		XX		1 Bilgi
Beceriler	1	X X	X X					X X				1 Beceriler
Yetkinlikler Bağımsız Çalışabilme ve Sorumluluk Alabilme	1		X X					X X				1 Yetkinlikler Bağımsız Çalışabilme ve Sorumluluk Alabilme
Yetkinlikler Öğrenme	1			X X						X X		1 Yetkinlikler Öğrenme
Yetkinlikler İletişim ve	1					X X				X X		1 Yetkinlikler İletişim ve

Sosyal																Sosyal	
Yetkinlikler Alana Özgü	1			X X				X X								1	Yetkinlikler Alana Özgü
								X									

Tablo 3.3 Program Çıktılarının Program Eğitim Amaçlarıyla Uyumu
*Uyum düzeyleri 1 (çok düşük) ve 5 (çok yüksek) arasında ifade edilmiştir.

Program Eğitim Amaçları (PEA)	Program Çıktıları (PÇ)														
	PÇ1	PÇ2	PÇ3	PÇ4	PÇ5	PÇ6	PÇ7	PÇ8	PÇ9	PÇ10	PÇ11	PÇ12	PÇ13	PÇ14	PÇ15
PEA1	5	3	4	4	3	3	3	4	3	4	2	5	2	4	4
PEA2	5	3	3	4	3	4	3	3	4	4	5	3	3	5	4
PEA3	5	3	4	5	2	4	3	4	4	5	2	4	3	4	5
PEA4	4	2	5	3	4	4	5	4	4	4	4	5	5	4	5
PEA5	4	3	4	4	3	3	4	5	4	5	3	5	4	4	5
PEA6	4	3	5	3	3	4	5	4	5	4	4	5	4	5	5

3.2-Program çıktılarının sağlanma düzeyini dönemsel olarak belirlemek ve belgelemek için kullanılan bir ölçme ve değerlendirme süreci oluşturulmuş ve işletiliyor olmalıdır.

Program çıktıları öz değerlendirme sürecinde FEDEK çıktıları dikkate alınarak yenilenmiştir. Bu çıktıların öğrenciler tarafından sağlanma düzeyini dönemsel olarak belirlemek ve belgelemek için kullanılan bir ölçme ve değerlendirme süreci oluşturulmuş ve işletilmektedir. Bu ölçme ve değerlendirme süreci şunları kapsamaktadır.

1. Ders ve öğretim üyesi değerlendirme anketleri
2. Yeni mezun anketleri
3. Eski mezun anketleri
4. İşveren anketleri
5. Mezunlarımızın iş hayatındaki yerleşim ve başarıları

6. Öğretim üyelerinin kendi ders dosyalarını inceleyerek değerlendirmesi
7. Ders notları ve genel not ortalamaları
8. Mezun öğrencilerimizin başka üniversitelerde lisansüstü programlara kabul oranları
9. Öğrencilerin ALES puanları
10. Öğrenci temsilcilerinin Bölüm Başkanlığı ile yaptığı sözlü görüşmeler

3.3-Programlar mezuniyet aşamasına gelmiş olan öğrencilerinin program çıktılarını sağladıklarını kanıtlamalıdır.

Afyon Kocatepe Üniversitesi, Felsefe Bölümünde, mezuniyet aşamasına gelmiş olan öğrencilerin program çıktılarını sağladıkları, derslerin ölçme ve değerlendirilmesi ile kanıtlanmaktadır. Bu ölçme ve değerlendirme, “Afyon Kocatepe Üniversitesi Önlisans ve Lisans Eğitim Öğretim Sınav Yönetmeliği” (bkz. <https://kms.kaysis.gov.tr/Home/Goster/40519>) ne göre yapılmaktadır. Buna göre; ara sınav, yarıyıl/yıl sonu sınavı, bütünleme sınavı, tek ders sınavı ve mazeret sınavı yapılmaktadır. Her ders için en az bir ara sınav ve yarıyıl/yıl sonu sınavı yapılır. Bu sınavlar sonunda DC, DD, FD, FF veya YZ harf notu alanları için bütünleme sınavı açılır. Sınavlar yazılı, sözlü veya uygulamalı yapılabileceği gibi, alan ve zorluk düzeyine göre tasnif edilerek güvenli bir biçimde saklanan bir soru bankasından her bir adaya farklı zamanlarda farklı soru sorulmasına izin verecek şekilde elektronik ortamda da yapılabilir. Seminer, proje, tez ve sanat alanlarındaki performanslara yönelik sınavlar ile sunumlar jüri/sınav komisyonu önünde de yapılabilir. İlgili öğretim elemanın talebi ve bölüm/program başkanlığının önerisi ile bilim kurulu sınav türlerinden hangisinin uygulanacağını ve bunların her birinin başarı notuna katkısını yarıyılın ilk iki haftası içerisinde belirleyerek ilan eder. Felsefe Bölümü program çıktıları, ders müfredatının uygulanması ve diğer akademik faaliyetler (gezi, gözlem, sunum, akademik toplantılar vb.) ile sağlanmaktadır. Ders alma ve sınav yönetmeliğine uygun olarak gerçekleştirilen dönemlik ders alma süreci sonucunda, belirlenen program çıktılarına ne derecede ulaşıldığı çeşitli sınav türleri ve anketler ile ölçülmektedir. Program çıktılarına ulaşmada belirleyici olan, açılan ders sayısı ve bu derslerin öğrenim çıktılarına sağlayacak şekilde yürütülmesidir. Program çıktıları ile bu derslerin amaç, içerik, öğrenme çıktıları ve program çıktısına katkısı, ölçme ve değerlendirme esasları ile başarı oranı arasında doğrudan bir ilişki mevcuttur.

4-SÜREKLİ İYİLEŞTİRME

4.1-Kurulan ölçme ve değerlendirme sistemlerinden elde edilen sonuçların programın sürekli iyileştirilmesine yönelik olarak kullanıldığına ilişkin kanıtlar sunulmalıdır.

Afyon Kocatepe Üniversitesi, Felsefe Bölümünde, öğretim üyeleri, ölçme ve değerlendirme sistemlerinden elde edilen sonuçlardan programın sürekli iyileştirilmesi için yararlanmaktadır. Öğretim üyeleri, elde edilen sonuçları inceleyerek öğrencilerin ihtiyaçlarını tespit etmekte ve bu ihtiyaçların karşılanması amacıyla ders içerik ve işleyişlerini yenilemektedir. Öğretim üyeleri her zaman daha etkin bir eğitim-öğretim sürecini hedeflemektedir. Ara sınav ve dönem sonu sınavları, öğrenci anketleri, mezun anketleri, bölüm toplantıları ve bölümdeki diğer faaliyetler incelenmekte, elde edilen bulgular, eğitim-öğretim faaliyetlerinin değerlendirilmesinde, iyileştirilmesinde ve sürdürülmesinde dikkate alınmaktadır.

4.2-Bu iyileştirme çalışmaları, başta Ölçüt 2 ve Ölçüt 3 ile ilgili alanlar olmak üzere, programın gelişmeye açık tüm alanları ile ilgili, sistematik bir biçimde toplanmış, somut verilere dayalı olmalıdır.

Program iyileştirme çalışmaları somut verilere dayanmaktadır. Ancak toplanan verilerin Ölçüt 2 ve Ölçüt 3 ile ilgili alanlar olmak üzere, programın gelişmeye açık tüm alanları ile ilgili olması için bölümün akademik kadrosunun genişletilmesi gerekmektedir. Bu talep, kurumun ilgili üst birimlerine bölüm başkanı tarafından bildirilmiştir.

5-EĞİTİM PLANI

5.1-Her programın program eğitim amaçlarını ve program çıktılarını destekleyen bir eğitim planı (müfredatı) olmalıdır. Eğitim planı bu ölçütte verilen ortak bileşenler ve disipline özgü bileşenleri içermelidir.

Afyon Kocatepe Üniversitesi, Felsefe Bölümünün program eğitim amaçları ve program çıktılarını destekleyen bir eğitim planı (müfredatı) bulunmaktadır. Bu eğitim planında yer alan dersler, Tablo 5.1, Tablo 5.2, Tablo 5.3 ve Tablo 5.4. doldurularak verilmiştir. Ayrıca eğitim planının öğrenciyi meslek kariyerine veya aynı disiplinde öğretimini sürdürmeye nasıl hazırladığını, program eğitim amaçlarına ve program çıktısına erişimi nasıl desteklediğini açıklayacak olan, “eğitim planında yer alan her dersin, program eğitim amaçları ve program çıktıları bileşenlerine katkılarını gösteren tablolar” ve “eğitim planında yer alan derslerin izlenceleri”, belirli bir formata uygun olarak, bölümün öğretim üyeleri tarafından genel olarak tamamlanmış ve bu veriler “Bologna Bilgi Paketi”ne yüklenmiştir. Her eğitim-öğretim

döneminde eğitim paketindeki verilerin tamamlanma durumu incelenmekte ve eksiklerin giderilmesi yönünde önlemler alınmaktadır.

5.2-Eğitim planının uygulanmasında kullanılacak eğitim yöntemleri, istenen bilgi, beceri ve davranışların öğrencilere kazandırılmasını garanti edebilmelidir.

Felsefe, genel olarak teorik bir bölümdür. Bölümün eğitim planında yer alan derslerin öğrenciye etkin bir biçimde aktarılabilmesi için teorik konuların yanında, 4. Ölçüt'te de örneğinin verildiği gibi, zaman zaman okuma faaliyetleri de gerçekleştirilmiştir. Öğretim üyelerinin ders yükünün ağırlığı ile birlikte, bölümdeki araştırma görevlileri de, bu türden okuma faaliyetlerini yürütmek, öğrencilerle doğrudan iletişim kurmak gibi konularda destek olmuşlardır. Felsefe eğitiminin temelini ifade eden içerik, derslerde teorik olarak konu bazında öğrencilere anlatılırken, konunun daha iyi kavratılabilmesi için örneklemeler, bazı derslerde güncel konularla bağlantılar, dersin sorumlu öğretim üyesi tarafından kullanılmaktadır.

Dersler yarıyıl bazında sekiz dönem halinde öğrencilere verilmekte, yarıyıl içerisindeki dersler 15 hafta üzerinden işlenmektedir. Tüm dersler 100 puan üzerinden değerlendirilmekte ve başarı katsayısı 4.0 üzerinden hesaplanmaktadır. Öğretim planında yer alan derslerin içeriğine bağlı olarak öğretim yöntemi belirlenmektedir. Teorik dersler derse dayalı olarak işlenmekte, uygulama dersleri alan çalışmasına bağlı olarak ödev-bitirme projesi olarak, danışman gözetiminde akademik araştırma ve onun yöntemlerinin öğretilmesi şeklinde verilmektedir. Öğretim planı doğrultusunda bölümde kullanılan öğretim yöntemleri genel olarak konu anlatımı biçimindedir. Bu anlatımlar, derslerde, öğrencilerin katılımını sağlamak ve onları beyin fırtınasına ve problem çözme-analitik yaklaşım biçimlerine yöneltmek için, olabildiğince interaktif bir biçimde sağlanmaya çalışılmaktadır. Ders izlencelerinden de görülebileceği gibi, öğrenciler, dönem içinde sorumlu oldukları kaynakları önceden görebilmekte ve ek kaynaklar da bu izlencelerde sunulmakta, ayrıca dönem boyunca, her öğretim üyesi, kendi dersine göre çeşitli ders notlarını uzaktan eğitim sistemine yükleyebilmektedir. Uzaktan eğitim sisteminde, bazı derslerde –örneğin Uygarlık Tarihi dersleri-, konu anlatımını ve öğrencinin dikkatini pekiştirmek için, video linkleri vb. görsel ve işitsel kaynaklar da kullanılabilir.

5.3-Eğitim planının öngörüldüğü biçimde uygulanmasını güvence altına alacak ve sürekli gelişimini sağlayacak bir eğitim yönetim sistemi bulunmalıdır.

Eđitim planının öngöröldüğü biçimde uygulanmasını güvence altına almak ve sürekli gelişimini sağlamak için kullanılan yönetim sistemi, bölümün, bölüm başkanlığı düzeyinde ve bütün öğretim elemanlarından oluşan bir iş bölümü aracılığıyla, lisans programı öğretim planının sürekli gözetimini ve gelişimi sağlayan konular üzerinde görüşmeler yapmakla sağlanır; olabildiğince periyodik bölüm toplantıları düzenlenerek, bu toplantılarda güncel kararlar alınmakta ve bu kararlar, şartlar elverdiğince uygulamaya geçirilmektedir. Her akademik yılda açılması planlanan derslere yönelik öğretim üyesi görevlendirmesi Bölüm Kurul kararı ve Fakülte onayı ile gerçekleştirilmektedir. Güz ve bahar yarıyılları sonunda yapılan Bölüm Kurul toplantılarında, o yarıyılın değerlendirmesi yapılmakta ve gelecek yarıyıl için de görüş ve öneriler alınmaktadır. Düzenlenen bu toplantılarda, fakülte yönetiminden, öğretim üye ve görevlilerinden ve öğrencilerden gelen geri bildirimlere göre planlama yapılmasına özen gösterilmektedir. Eğitim planında yer alan derslerin içerik, değerlendirme, öğrenim çıktıları, ders planı vb. bilgilerinin standart bir şekilde sunumu ve uygulama birliği için her derse ait ders planı Bologna Bilgi Sistemine tanımlanmaktadır. Felsefe Bölümü eğitim planı AKÜ Bologna Bilgi Sistemi ile yürütölmektedir. Bölüm eğitim planında yer alan tüm bilgiler (ders çıktıları, ders içerikleri, ders kaynakları vb.) dönem başında bu sistem yardımı ile güncellenebilmektedir. Ayrıca Felsefe Bölümü ders içeriklerini paylaşma, duyurular vb. konular için fakülte web sayfası ve AKÜ Öğrenci Bilgi Sistemi (OBS) üzerinden ders yönetim sistemi kullanılmaktadır. Güncel duyurular ve bölümle ilgili bilgiler için bölümümüzün web sayfası sürekli aktiftir ve ilgili araştırma görevlileri bu görevi en iyi şekilde yürötmektedir (bkz. <https://felsefe.aku.edu.tr>).

Tablo 5.1 Öğretim Planı
[AFYON KOCATEPE ÜNİVERSİTESİ FELSEFE BÖLÜMÜ LİSANS PROGRAMI]

Ders Kodu	Ders adı ¹	Öğretim Dili ²	Kategori (AKTS Kredisi) ³				Diđer ⁴
			Alanına uygun temel öğretim	Alanına uygun öğretim	Seçmeli Dersler		
					Alan içi	Alan dışı	
1. Yarıyıl							
AlİT101	ATATÖRK İLKELERİ VE İNKILAP TARİHİ	TÖRKÇE					2
FEL103	İLKAĞ FELSEFE TARİHİ I	TÖRKÇE	4				
FEL105	BİLİM TARİHİ I	TÖRKÇE		4			
FEL107	TEMEL MANTIK	TÖRKÇE	4				
FEL109	PSİKOLOJİYE GİRİŞ	TÖRKÇE		4			
FEL123	FELSEFEYE GİRİŞ	TÖRKÇE	5				
TUR101	TÖRK DİLİ I	TÖRKÇE					2
YAD101	YABANCI DİL I	TÖRKÇE		3			

FEL111	BEDEN EĞİTİM	TÜRKÇE					2
FEL113	GÜZEL SANATLAR	TÜRKÇE					2
FEL115	SANAT TARİHİ	TÜRKÇE			2		
FEL117	FELSEFİ DÜŞÜNÜŞ	TÜRKÇE			2		
FEL119	FELSEFE METİNLERİ I	TÜRKÇE			2		
FEL121	UYGARLIK TARİHİ I	TÜRKÇE			2		
FEL125	TEMEL FELSEFE KAVRAMLARI	TÜRKÇE			2		
KP101	KARİYER PLANLAMASI	TÜRKÇE					2
2. Yarıyıl							
AİİT102	ATATÜRK İLKELERİ VE İNKILAP TARİHİ	TÜRKÇE					2
FEL102	İLKÇAĞ FELSEFE TARİHİ II	TÜRKÇE	5				
FEL104	BİLİM TARİHİ II	TÜRKÇE		4			
FEL108	SOSYOLOJİYE GİRİŞ	TÜRKÇE		4			
FEL126	FELSEFEYE GİRİŞ II	TÜRKÇE		4			
TUR102	TÜRK DİLİ II	TÜRKÇE					2
YAD102	YABANCI DİL II	TÜRKÇE		3			
FEL112	MİTOLOJİ	TÜRKÇE			3		
FEL114	FELSEFE METİNLERİ II	TÜRKÇE			3		
FEL118	İSLAM DÜŞÜNCESİ TARİHİ	TÜRKÇE			3		
FEL120	AHLAK SİYASET İLİŞKİSİ	TÜRKÇE			3		
FEL122	FELSEFEDE BİLG.TEK. ETKİLİ KULLANIMI	TÜRKÇE					3
FEL124	UYGARLIK TARİHİ II	TÜRKÇE			3		
FEL128	UZAKDOĞU FELSEFESİ	TÜRKÇE			3		
3. Yarıyıl							
FEL201	BATI ORTAÇAĞ VE RÖN. DÜŞÜNCESİ I	TÜRKÇE	5				
FEL203	SEMBOLİK MANTIK I	TÜRKÇE	5				
FEL205	İSLAM DÜŞÜNCESİ I	TÜRKÇE	5				
FEL207	VARLIK FELSEFESİ	TÜRKÇE	5				
FEL209	GELİŞİM PSİKOLOJİSİ	TÜRKÇE		4			
FEL211	GREKÇE I	TÜRKÇE			4		
FEL213	LATİNCE I	TÜRKÇE			4		
FEL215	OSMANLICA I	TÜRKÇE			4		
FEL217	ARAPÇA I	TÜRKÇE			4		
FEL 219	METİN OKUMA VE ANLAMA I	TÜRKÇE			4		
FEL 221	HELENİSTİK FELSEFE	TÜRKÇE			4		
ALN901	ALANDIŞI	TÜRKÇE					2
4. Yarıyıl							
FEL202	BATI ORTAÇAĞ VE RÖN. DÜŞÜNCESİ II	TÜRKÇE	5				
FEL204	SEMBOLİK MANTIK II	TÜRKÇE	5				
FEL206	AHLAK FELSEFESİ	TÜRKÇE		5			
FEL208	İSLAM DÜŞÜNCESİ II	TÜRKÇE	5				
FEL210	BİLGİ SOSYOLOJİSİ	TÜRKÇE		4			
FEL212	GREKÇE II	TÜRKÇE			4		
FEL214	LATİNCE II	TÜRKÇE			4		
FEL216	OSMANLICA II	TÜRKÇE			4		
FEL218	ARAPÇA II	TÜRKÇE			4		

FEL220	METİN OKUMA VE ANLAMA II	TÜRKÇE			4		
FEL222	İSLAM DÜŞÜNCESİNDE TASAVVUF	TÜRKÇE			4		
FEL224	KLASİK UZAKDOĞU FELSEFESİ	TÜRKÇE			3		
ALN902	ALANDIŞI	TÜRKÇE				2	
5. Yarıyıl							
FEL301	17. YÜZYIL BATI FELSEFESİ	TÜRKÇE	5				
FEL303	İSLAM DÜŞÜNCESİNDE SİYASET	TÜRKÇE		5			
FEL 305	İLETİŞİM SOSYOLOJİSİ	TÜRKÇE		5			
FEL307	FELSEFE SEMİNERİ I	TÜRKÇE		5			
FEL309	SOSYAL PSİKOLOJİ	TÜRKÇE		5			
FEL311	ARAPÇA FELSEFE METİNLERİ I	TÜRKÇE			5		
FEL315	OSMANLICA FELSEFE METİNLERİ I	TÜRKÇE			5		
FEL317	METİN OKUMA VE YAZMA I	TÜRKÇE			5		
FEL319	TÜRK AHLAKÇILARI	TÜRKÇE			5		
FEL321	FELSEFEDE ÜTOPYALAR VE DİSTOPYA.	TÜRKÇE			5		
FEL323	EDEBİYAT VE FELSEFE	TÜRKÇE			5		
FEL325	ESKİ DÖNEM TÜRK DÜŞÜNCESİ	TÜRKÇE			6		
6. Yarıyıl							
FEL302	18. YÜZYIL BATI FELSEFESİ	TÜRKÇE	5				
FEL304	İSLAM AHLAK TEORİLERİ	TÜRKÇE		4			
FEL306	FELSEFE SEMİNERİ II	TÜRKÇE		5			
FEL308	TARİH FELSEFESİ	TÜRKÇE		4			
FEL310	REHBERLİK VE PSİ. DANIŞMANLIK	TÜRKÇE		4			
FEL312	SİYASET SOSYOLOJİSİ	TÜRKÇE		4			
FEL314	ARAPÇA FELSEFE METİNLERİ II	TÜRKÇE			4		
FEL318	OSMANLICA FELSEFE METİNLERİ II	TÜRKÇE			4		
FEL 320	METİN OKUMA VE YAZMA II	TÜRKÇE			4		
FEL322	ÖZGÜRLÜK PROBLEMİ	TÜRKÇE			4		
FEL324	SİNEMA VE FELSEFE	TÜRKÇE			4		
FEL326	TÜRKİYE'DE FELSEFENİN GELİŞİMİ	TÜRKÇE			4		
FEL328	ÇAĞDAŞ TÜRK DÜŞÜNCESİ	TÜRKÇE			4		
GC302	GÖNÜLLÜLÜK ÇALIŞMALARI	TÜRKÇE					4
7. Yarıyıl							
FEL401	19. YÜZYIL BATI FELSEFESİ	TÜRKÇE	6				
FEL403	BİTİRME PROJESİ I	TÜRKÇE		6			
FEL405	BİLİM FELSEFESİ	TÜRKÇE			6		
FEL407	SANAT FELSEFESİ	TÜRKÇE			6		
FEL411	MODERNİZM	TÜRKÇE			6		
FEL413	DİN FELSEFESİ	TÜRKÇE			6		
FEL415	DİL FELSEFESİ	TÜRKÇE			6		
FEL417	METİN OKUMA VE YAZMA III	TÜRKÇE			6		
FEL419	ÇAĞDAŞ PROBLEMLER VE FELSEFE	TÜRKÇE			6		
FEL421	EKOLOJİ VE FELSEFE	TÜRKÇE			6		
FEL423	TEKNOLOJİ VE FELSEFE	TÜRKÇE			6		
FEL425	FENOMENOLOJİ	TÜRKÇE			6		
FEL427	SİYASET FELSEFESİ	TÜRKÇE			6		

8. Yarıyıl							
FEL402	20. YÜZYIL BATI FELSEFESİ	TÜRKÇE	6				
FEL404	BİTİRME PROJESİ II	TÜRKÇE		6			
FEL408	HUKUK FELSEFESİ	TÜRKÇE			6		
FEL410	ELEŞTİREL TEORİ	TÜRKÇE			6		
FEL412	POSTMODERNİZM	TÜRKÇE			6		
FEL414	HERMENEUTİK	TÜRKÇE			6		
FEL416	KÜRESEL AHLAK ANLAYIŞLARI	TÜRKÇE			6		
FEL418	METİN OKUMA VE YAZMA IV	TÜRKÇE			6		
FEL420	OSMANLIDA BİLİM VE DÜŞÜNCE	TÜRKÇE			6		
FEL422	FELSEFEDE KÖTÜLÜK PROBLEMİ	TÜRKÇE			6		
FEL424	FELSEFİ ANTROPOLOJİ	TÜRKÇE			6		
FEL426	ÇAĞDAŞ FEL. DİN VE SİYASET İLİŞKİSİ	TÜRKÇE			6		
FEL428	ZİHİN FELSEFESİ	TÜRKÇE			6		
GRS402	GİRİŞİMCİLİK	TÜRKÇE					6
PROGRAMDAKİ KATEGORİ TOPLAMLARI ⁵			75	92	61	4	8
MEZUNİYET İÇİN TOPLAM KREDİ			240				
TOPLAMLARIN GENEL TOPLAMDAKİ YÜZDESİ							
Topamlar bu satırlardan en az birini sağlamalıdır	En düşük AKTS kredisi		60	90	60		
	En düşük yüzde		% 25	% 37,5	%25		

¹Öğretim dili Türkçe olmasa bile ders adını Türkçe veriniz.

²Öğretim dilini yazınız.

³Yukarıdaki kategoriler için derslerin ilgili akreditasyon kuruluşunun ölçütlerini sağlama kontrolü öğretim malzemeleri ve öğrenci çalışmalarına bakılarak yapılacaktır.

⁴Diğer: Yukarıdaki 3 kategoriye girmeyen dersler. Örnekler: Temel Bilgisayar Kullanımı ve Programlama, 2547 sayılı Kanununun 5(i) maddesi kapsamında okutulan dersler, bireysel beceri geliştirmeye yönelik spor, müzik vb.

⁵Toplam krediler ve yüzdeleri hesaplanırken; zorunlu derslerin tümü kullanılmalıdır. Seçmeli derslerin ise **sadece öğretim planında yer aldığı sayı kadarı** kullanılmalıdır.

Tablo 5.2 Yarıyılar Temelinde Ders Planı

2020-2021 AKADEMİK YILI DERS PLANI ^{1,2}									
I. YARIYIL / GÜZ					II. YARIYIL / BAHAR				
DERSİN KODU ve ADI	Haftalık ders saati ³			AKTS	DERSİN KODU ve ADI	Haftalık ders saati			AKTS
	T	U	L			T	U	L	
AİİT101 ATATÜRK İLKELERİ VE İNKILAP TARİHİ	2	0	0	2	AİİT102 ATATÜRK İLKELERİ VE İNKILAP TARİHİ II	2	0	0	2
FEL103 İLKÇAĞ FELSEFE TARİHİ I	3	0	0	4	FEL102 İLKÇAĞ FELSEFE TARİHİ II	3	0	0	5
FEL105 BİLİM TARİHİ	3	0	0	4	FEL104 BİLİM TARİHİ II	3	0	0	4
FEL107 TEMEL MANTIK	3	0	0	4	FEL108 SOSYOLOJİYE GİRİŞ	4	0	0	4
FEL109 PSİKOLOJİYE GİRİŞ	4	0	0	4	FEL126 FELSEFEYE GİRİŞ II	3	0	0	4
FEL123 FELSEFEYE GİRİŞ I	3	0	0	5	TUR102 TÜRK DİLİ II	2	0	0	2
TUR101 TÜRK DİLİ I	2	0	0	2	YAD102 YABANCI DİL II	3	0	0	3
YAD101 YABANCI DİL I	3	0	0	3	SEÇMELİ DERS	4	0	0	6
SEÇMELİ DERS	2	0	0	2					
Toplam Kredi				30	Toplam Kredi				30
III. YARIYIL / GÜZ					IV. YARIYIL / BAHAR				
DERSİN ADI	Haftalık ders saati			AKTS	DERSİN KODU ve ADI	Haftalık ders saati			AKTS
	T	U	L			T	U	L	
FEL201 BATI ORTAÇAĞ FELSEFESİ VE RÖN. DÜŞ. I	3	0	0	5	FEL202 BATI ORTAÇAĞ FELSEFESİ VE RÖN. DÜŞ. II	3	0	0	5
FEL203 SEMBOLİK MANTIK I	2	0	0	5	FEL204 SEMBOLİK MANTIK II	3	0	0	5
FEL205 İSLAM DÜŞÜNÇESİ I	3	0	0	5	FEL206 AHLAK FELSEFESİ	3	0	0	5
FEL207 VARLIK FELSEFESİ	3	0	0	5	FEL208 İSLAM DÜŞÜNÇESİ II	3	0	0	5
FEL209 GELİŞİM PSİKOLOJİSİ	4	0	0	4	FEL210 BİLGİ SOSYOLOJİSİ	4	0	0	4
SEÇMELİ DERS	5	0	0	6	SEÇMELİ DERS	5	0	0	6
Toplam Kredi				30	Toplam Kredi				30
V. YARIYIL / GÜZ					VI. YARIYIL / BAHAR				

DERSİN KODU ve ADI	Haftalık ders saati			AKTS	DERSİN KODU ve ADI	Haftalık ders saati			AKTS
	T	U	L			T	U	L	
FEL301 17. YÜZYIL BATI FELSEFESİ	3	0	0	5	FEL302 18. YÜZYIL BATI FELSEFESİ	3	0	0	5
FEL303 İSLAM DÜŞÜNÇESİNDE SİYASET	3	0	0	5	FEL304 İSLAM AHLAK TEORİLERİ	3	0	0	4
FEL305 İLETİŞİM SOSYOLOJİSİ	3	0	0	5	FEL306 FELSEFE SEMİNERİ II	3	0	0	5
FEL307 FELSEFE SEMİNERİ I	3	0	0	5	FEL308 TARİH FELSEFESİ	2	0	0	4
FEL 309 SOSYAL PSİKOLOJİ	4	0	0	5	FEL310 REHBERLİK VE PSİKOLOJİK DANIŞMANLIK	4	0	0	4
SEÇMELİ DERS	3	0	0	5	FEL312 SİYASET SOSYOLOJİSİ	4	0	0	4
					SEÇMELİ DERS	3	0	0	4
Toplam Kredi				30	Toplam Kredi				30
VII. YARIYIL / GÜZ					VIII. YARIYIL / BAHAR				
DERSİN KODU ve ADI	Haftalık ders saati			AKTS	DERSİN KODU ve ADI	Haftalık ders saati			AKTS
	T	U	L			T	U	L	
FEL401 19. YÜZYIL BATI FELSEFESİ	4	0	0	6	FEL402 20. YÜZYIL BATI FELSEFESİ	3	0	0	6
FEL403 BİTİRME PROJESİ I	0	2	0	6	FEL404 BİTİRME PROJESİ II	0	2	0	6
SEÇMELİ DERS	9	0	0	18	SEÇMELİ DERS	9	0	0	18
Toplam Kredi				30	Toplam Kredi				30

¹Seçmeli dersleri, yarıyılında, tek satırda ve kod yazmadan **Seçmeli Ders** olarak yazınız. Yazılan AKTS, o yarıyıldan alınması gereken seçmeli derslerin AKTS kredilerinin toplamı olmalıdır.

²Alınabilecek seçmeli derslerin (Alan içi/Alan dışı) tümünü yarıyıl bazında Tablo 5.3'te veriniz.

³T: Teorik, U: Uygulama (problem çözümü, alan çalışması, tartışma vb.), L: Laboratuvar

**Tablo 5.3 Yarıyıl Temelinde Sunulan Seçmeli Dersler
(Her yarıyıl için yeteri kadar satır eklenebilir)**

I. YARIYIL /GÜZ						
DERSİN KODU ve ADI	Haftalık ders saati ¹			AKTS	ALAN İÇİ (Evet/Hayır)	ALAN DIŞI (Evet/Hayır)
	T	U	L			
FEL111 BEDEN EĞİTİMİ	2	0	0	2	Evet	
FEL113 GÜZEL SANATLAR	2	0	0	2	Evet	
FEL115 SANAT TARİHİ	2	0	0	2	Evet	
FEL117 FELSEFİ DÜŞÜNÜŞ	2	0	0	2	Evet	
FEL119 FELSEFE METİNLERİ I	2	0	0	2	Evet	
FEL121 UYGARLIK TARİHİ I	2	0	0	2	Evet	
FEL125 TEMEL FELSEFE KAVRAMLARI	2	0	0	2	Evet	
KP101 KARİYER PLANLAMASI	2	0	0	2	Evet	
Toplam Kredi				16		
II. YARIYIL /GÜZ						
DERSİN KODU ve ADI	Haftalık ders saati ¹			AKTS	ALAN İÇİ (Evet/Hayır)	ALAN DIŞI (Evet/Hayır)
	T	U	L			
FEL112 MİTOLOJİ	2	0	0	3	Evet	
FEL114 FELSEFE METİNLERİ II	2	0	0	3	Evet	
FEL118 İSLAM DÜŞÜNÇESİ TARİHİ	2	0	0	3	Evet	
FEL120 AHLAK SİYASET İLİŞKİSİ	2	0	0	3	Evet	
FEL122 FELS. BİL. TEK. ETKİLİ KULLANIMI	2	0	0	3	Evet	
FEL124 UYGARLIK TARİHİ II	2	0	0	3	Evet	
FEL128 UZAKDOĞU FELSEFESİ	2	0	0	3	Evet	
Toplam Kredi				21		
III. YARIYIL /GÜZ						
DERSİN KODU ve ADI	Haftalık ders saati ¹			AKTS	ALAN İÇİ (Evet/Hayır)	ALAN DIŞI (Evet/Hayır)
	T	U	L			
FEL211 GREKÇE I	3	0	0	4	Evet	
FEL213 LATİNCE I	3	0	0	4	Evet	
FEL215 OSMANLICA I	3	0	0	4	Evet	
FEL217 ARAPÇA I	3	0	0	4	Evet	
FEL219 METİNE OKUMA VE ANLAMA I	3	0	0	4	Evet	
FEL221 HELENİSTİK FELSEFE	3	0	0	4	Evet	
ALN901 ALANDIŞI	2	0	0	2		Evet
Toplam Kredi				26		
IV. YARIYIL /GÜZ						
DERSİN KODU ve ADI	Haftalık ders saati ¹			AKTS	ALAN İÇİ (Evet/Hayır)	ALAN DIŞI (Evet/Hayır)
	T	U	L			
FEL212 GREKÇE II	3	0	0	4	Evet	
FEL214 LATİNCE II	3	0	0	4	Evet	
FEL216 OSMANLICA II	3	0	0	4	Evet	
FEL218 ARAPÇA II	3	0	0	4	Evet	
FEL220 METİN OKUMA VE ANLAMA II	3	0	0	4	Evet	

FEL222 İSLAM DÜŞ. TASAVVUF	3	0	0	4	Evet	
FEL224 KLASİK UZAKDOĞU FELSEFESİ	2	0	0	3	Evet	
ALN902 ALANDIŞI	2	0	0	2		Evet
Toplam Kredi				29		
V. YARIYIL /GÜZ						
DERSİN KODU ve ADI	Haftalık ders saati ¹			AKTS	ALAN İÇİ (Evet/Hayır)	ALAN DIŞI (Evet/Hayır)
	T	U	L			
FEL311 ARAPÇA FEL. METİNLERİ I	3	0	0	5	Evet	
FEL315 OSMANLICA FEL. METİNLERİ I	3	0	0	5	Evet	
FEL317 METİN OKUMA VE YAZMA I	3	0	0	5	Evet	
FEL319 TÜRK AHLAKÇILARI	3	0	0	5	Evet	
FEL321 FEL. ÜTOPYA. VE DİSTOPYALAR	3	0	0	5	Evet	
FEL323 EDEBİYAT VE FELSEFE	3	0	0	5	Evet	
FEL325 ESKİ DÖNEM TÜRK DÜŞÜNÇESİ	3	0	0	6	Evet	
Toplam Kredi				36		
VI. YARIYIL /GÜZ						
DERSİN KODU ve ADI	Haftalık ders saati ¹			AKTS	ALAN İÇİ (Evet/Hayır)	ALAN DIŞI (Evet/Hayır)
	T	U	L			
FEL314 ARAPÇA FEL. METİNLERİ II	3	0	0	4	Evet	
FEL318 OSMANLICA FEL. METİNLERİ II	3	0	0	4	Evet	
FEL320 METİN OKUMA VE YAZMA II	3	0	0	4	Evet	
FEL322 ÖZGÜRLÜK PROBLEMİ	3	0	0	4	Evet	
FEL324 SİNEMA VE FELSEFE	3	0	0	4	Evet	
FEL326 TÜRKİYE'DE FEL. GELİŞİMİ	3	0	0	4	Evet	
FEL328 ÇAĞDAŞ TÜRK DÜŞÜNÇESİ	3	0	0	4	Evet	
GC302 GÖNÜLLÜLÜK ÇALIŞMALARI	2	0	0	4	Evet	
Toplam Kredi				32		
VII. YARIYIL /GÜZ						
DERSİN KODU ve ADI	Haftalık ders saati ¹			AKTS	ALAN İÇİ (Evet/Hayır)	ALAN DIŞI (Evet/Hayır)
	T	U	L			
FEL405 BİLİM FELSEFESİ	3	0	0	6	Evet	
FEL407 SANAT FELSEFESİ	3	0	0	6	Evet	
FEL411 MODERNİZM	3	0	0	6	Evet	
FEL413 DİN FELSEFESİ	3	0	0	6	Evet	
FEL415 DİL FELSEFESİ	3	0	0	6	Evet	
FEL417 METİN OKUMA VE YAZMA III	3	0	0	6	Evet	
FEL419 ÇAĞDAŞ PROBLEMLER VE FEL.	3	0	0	6	Evet	
FEL421 EKOLOJİ VE FELSEFE	3	0	0	6	Evet	
FEL423 TEKNOLOJİ VE FELSEFE	3	0	0	6	Evet	
FEL425 FENOMENOLOJİ	3	0	0	6	Evet	
FEL427 SİYASET FELSEFESİ	3	0	0	6	Evet	
Toplam Kredi				66		
VIII. YARIYIL /GÜZ						
DERSİN KODU ve ADI	Haftalık ders saati ¹			AKTS	ALAN İÇİ (Evet/Hayır)	ALAN DIŞI (Evet/Hayır)
	T	U	L			
FEL408 HUKUK FELSEFESİ	3	0	0	6	Evet	

FEL410 ELEŞTİREL TEORİ	3	0	0	6	Evet	
FEL412 POSTMODERNİZM	3	0	0	6	Evet	
FEL414 HERMENEUTİK	3	0	0	6	Evet	
FEL416 KÜRESEL AHLAK ANLAYIŞLARI	3	0	0	6	Evet	
FEL418 METİN OKUMA VE YAZMA IV	3	0	0	6	Evet	
FEL420 OSMANLIDA BİLİM VE DÜŞ.	3	0	0	6	Evet	
FEL422 FELSEFEDE KÖTÜLÜK PROBLEMİ	3	0	0	6	Evet	
FEL424 FELSEFİ ANTROPOLOJİ	3	0	0	6	Evet	
FEL426 ÇAĞDAŞ FEL. DİN VE SİY. İLİŞKİSİ	3	0	0	6	Evet	
FEL428 ZİHİN FELSEFESİ	3	0	0	6	Evet	
GRS402 GİRİŞİMCİLİK	3	0	0	6	Evet	
Toplam Kredi				72		

¹T: Teorik, U: Uygulama (problem çözümü, alan çalışması, tartışma vb.), L: Laboratuvar.

Tablo 5.4 Ders ve Sınıf Büyüklükleri
[AFYON KOCATEPE ÜNİVERSİTESİ FELSEFE BÖLÜMÜ LİSANS PROGRAMI]

Dersin kodu	Dersin adı	Son İki Yarıyıda Açılan Şube Sayısı	En Kalabalık Şubedeki Öğrenci Sayısı	Haftalık Ders Saati			AKTS
				Teorik	Uygulama	Laboratuvar	
FEL103	İLKÇAĞ FELSEFE TARİHİ I	1	59	3	0	0	4
FEL105	BİLİM TARİHİ	1	72	2	0	0	2
FEL107	TEMEL MANTIK	1	55	3	0	0	4
FEL109	PSİKOLOJİYE GİRİŞ	1	63	4	0	0	4
FEL123	FELSEFEYE GİRİŞ I	1	74	3	0	0	5
YAD101	YABANCI DİL I	1	48	3	0	0	3
FEL102	İLKÇAĞ FELSEFE TARİHİ II	1	49	3	0	0	3
FEL104	BİLİM TARİHİ II	1	46	3	0	0	4
FEL108	SOSYOLOJİYE GİRİŞ	1	41	4	0	0	4
FEL126	FELSEFEYE GİRİŞ II	1	47	3	0	0	5
YAD102	YABANCI DİL II	1	29	3	0	0	3
FEL201	BATI ORTAÇAĞ FELSEFESİ VE RÖN. DÜŞ. I	1	56	3	0	0	5
FEL203	SEMBOİLİK MANTIK I	1	59	2	0	0	5
FEL205	İSLAM DÜŞÜNCESİ I	1	47	3	0	0	5
FEL207	VARLIK FELSEFESİ	1	54	3	0	0	5
FEL209	GELİŞİM PSİKOLOJİSİ	1	39	4	0	0	4
FEL202	BATI ORTAÇAĞ FELSEFESİ VE RÖN. DÜŞ. II	1	31	3	0	0	5
FEL204	SEMBOİLİK MANTIK II	1	29	3	0	0	5
FEL206	AHLAK FELSEFESİ	1	32	3	0	0	5
FEL208	İSLAM DÜŞÜNCESİ II	1	37	3	0	0	5
FEL210	BİLGİ SOSYOLOJİSİ	1	36	4	0	0	4
FEL301	17. YÜZYIL BATI FELSEFESİ	1	45	3	0	0	5
FEL303	İSLAM DÜŞÜNCESİNDE SİYASET	1	43	3	0	0	5

FEL305	İLETİŞİM SOSYOLOJİSİ	1	29	3	0	0	5
FEL307	FELSEFE SEMİNERİ I	1	25	3	0	0	5
FEL309	SOSYAL PSİKOLOJİ	1	31	4	0	0	5
FEL302	18. YÜZYIL BATI FELSEFESİ	1	38	3	0	0	5
FEL304	İSLAM AHLAK TEORİLERİ	1	41	3	0	0	4
FEL306	FELSEFE SEMİNERİ II	1	32	3	0	0	5
FEL308	TARİH FELSEFESİ	1	38	2	0	0	4
FEL310	REHBERLİK VE PSİKOLOJİK DANIŞMANLIK	1	30	4	0	0	4
FEL312	SİYASET SOSYOLOJİSİ	1	37	4	0	0	4
FEL401	19. YÜZYIL BATI FELSEFESİ	1	36	4	0	0	6
FEL402	20. YÜZYIL BATI FELSEFESİ	1	52	3	0	0	6
FEL405	BİLİM FELSEFESİ	1	41	3	0	0	6
FEL411	MODERNİZM	1	32	3	0	0	6
FEL413	DİN FELSEFESİ	1	34	3	0	0	6
FEL412	POSTMODERNİZM	1	41	3	0	0	6
FEL420	OSMANLIDA BİLİM VE DÜŞ.	1	48	3	0	0	6
GRS402	GİRİŞİMCİLİK	1	35	3	0	0	6

Felsefe Bölümü lisans öğretim planında yer alan dersler Tablo 5.1, Tablo 5.2, Tablo 5.3 ve Tablo 5.4. doldurularak verilmiştir -bkz. olcut_5-egitim_plani. Ayrıca öğretim planının, öğrenciyi meslek kariyerine veya aynı disiplinde öğretimini sürdürmeye nasıl hazırladığını, program eğitim amaçlarına ve program çıktılarına erişimi nasıl desteklediğini açıklayacak olan, “öğretim planında yer alan her dersin, program eğitim amaçları ve program çıktıları bileşenlerine katkılarını gösteren tablolar” ve “öğretim planında yer alan derslerin izlenceleri”, belirli bir formata uygun olarak, bölümümüz öğretim elemanları tarafından genel olarak tamamlanmış ve “Afyon Kocatepe Üniversitesi Fen Edebiyat Fakültesi Felsefe – Dersler” bilgi paketinde söz konusu veriler yüklenmiştir (bkz. <https://obs.aku.edu.tr/oibs/bologna/index.aspx?lang=tr&curOp=showPac&curUnit=01&curSunit=421347#>) Obs sistemi Bologna Bilgi Paketi üzerinden bölümümüz öğretim elemanları tarafından verdikleri derslerin izlenceleriyle birlikte, diğer ölçütlerde gösterilen program çıktılarının her biri için, o çıktıyı tüm öğrencilere edindirmek amacıyla programda kullanılan yaklaşım ve uygulamaları ayrıntılı olarak açıklamak amacıyla yükledikleri tamamlanmış ders bilgileri dışında, bu pakette henüz tamamlanmayan dersler de –özellikle de bölümümüz dışındaki dersler- mevcuttur. İleriki dönemlerde, bu derslerinin eğitim paketindeki söz konusu verilerini tamamlamamış olan diğer öğretim elemanlarının da bu verileri girmesi beklenmektedir. Ayrıca “Ders-Program Yeterlilikleri İlişkisi” tablosu doldurulmuş olan dersler

de

<https://obs.aku.edu.tr/oibs/bologna/index.aspx?lang=tr&curOp=showPac&curUnit=01&curSunit=421347#> linkinden görülebilir.

5.4-Eğitim Planı, En az bir yıllık ya da en az 32 kredi ya da en az 60 AKTS kredisi tutarında temel bilim eğitimi içermelidir.

Eğitim planı, 75 AKTS kredisi tutarında temel bilim eğitimi içermektedir. Temel bilim eğitimi kapsamına giren dersler eğitim planında ayrıntılı olarak gösterilmiştir.

5.5-En az bir buçuk yıllık ya da en az 48 kredi ya da en az 90 AKTS kredisi tutarında temel (mühendislik, fen, sağlık...vb.) bilimleri ve ilgili disipline uygun meslek eğitimi içermelidir.

Eğitim planı, 167 AKTS kredisi tutarında temel (mühendislik, fen, sağlık..vb.) bilimleri ile ilgili disipline uygun meslek eğitimi içermektedir. Temel (mühendislik, fen, sağlık.. vb.) bilimleri ile ilgili disipline uygun meslek eğitimi kapsamına giren dersler eğitim planında ayrıntılı olarak gösterilmiştir.

5.6-Eğitim programının teknik içeriğini bütünleyen ve program amaçları doğrultusunda genel eğitim olmalıdır.

Programın amaçları doğrultusunda, program içeriğini tamamlayan seçmeli derslerin yapılandırılması, alanına uygun temel öğretim derslerini olabildiğince tamamlayacak ve güncel ihtiyaçlara uygun olacak bir şekilde yapılandırılmaya çalışılmıştır. Bu anlamda özellikle dördüncü sınıfa gelene kadar zorunlu ders ağırlıkları tamamlanacak şekilde program yapılandırılmış olup, son dönemlerde öğrencilerin seçmeli derslerine ağırlık verebilecekleri şekilde bir eğitim planı yapılmıştır; Öğretim Planı ekinde de görülebileceği gibi, son iki yarı yıl olan 7. ve 8. yarı yıllarda, seçmeli ders AKTS'leri, önceki yarı yıllara göre oldukça yüksektir. Ancak Felsefe Bölümü Eğitim Paketinde, öğrencilere olabildiğince farklı alanlarda seçmeli ders havuzu hazırlanmış olmasına rağmen, ne yazık ki öğretim üyesi yetersizliğinden dolayı, öğrencilerimize istediğimiz çeşitlilikte seçmeli ders açabilmemiz mümkün olamamaktadır. Yine de öğrencilerin, mezun olduklarında almış oldukları dersler, program amaçları doğrultusunda genel bir eğitim olma gerekliliğini ve mezuniyet için en az 240 AKTS iş yükünü sağlar. Öğrencilerin her dönem öncelikli olarak almaları gereken zorunlu derslerini seçme ve bundan sonra seçmeli ders akts'lerini tamamlama gereklilikleri, her dönem ders

kaydı sırasında, danışmanları tarafından titizlikle takip edilir ve öğrencilere bu açıdan rehberlik sağlanır.

5.7-Öğrenciler, önceki derslerde edindikleri bilgi ve becerileri kullanacakları, ilgili standartları ve gerçekçi kısıtları ve koşulları içerecek bir ana uygulama/tasarım deneyimiyle, hazır hale getirilmelidir.

Felsefe, ciddi bir teorik alt yapı ile birlikte, bireysel araştırma ve soruşturmayı gerektirir. Soyut düşünme becerileri, öğrencilere araştırma yöntemlerinin öğretilmesiyle geliştirilmiş olmalıdır. Bu bakımdan bölümümüzde uygulama dersi olarak, son iki yarı yılda hazırlanması istenen bitirme projesi dersleri vardır ve bu iki dönemlik ders, zorunludur. Böylelikle öğrenciler 4. sınıfın sonunda bitirme tezi hazırlamakta ve bölümde okurken geliştirdikleri eleştirel ve çok yönlü düşünme yetisini, danışmanlarının rehberliğinde kendi seçmiş oldukları belli bir özel konu üzerinde uygulamaktadır. Bu bağlamda 3. sınıfta, yine zorunlu olarak, iki dönemlik seminer dersi alırlar; seminer derslerinin amacı, dördüncü sınıfa geldiğinde, tez yazacak öğrencinin, akademik yazım kurallarını ve yöntemini öğrenmeye adım atması ve kendi istediği araştırmayı yapmaya başlayabilmesidir. Bunun için bölüm web sayfamızda, öğrencilere seminer ve tez yazım kılavuzları sunulmuştur; bu kuralları ve yöntemleri, danışmanlar öğrencilere ayrıca anlatırlar ve her dönem, öğrencilerin danışman listesi, bölüm sayfamızdan duyurulur –bkz. <https://felsefe.aku.edu.tr/tez-yazim-kilavuzu/>

6-ÖĞRETİM KADROSU

6.1-Öğretim kadrosu, her biri yeterli düzeyde olmak üzere, öğretim üyesi-öğrenci ilişkisini, öğrenci danışmanlığını, üniversiteye hizmeti, mesleki gelişimi, sanayi, mesleki kuruluşlar ve işverenlerle ilişkiyi sürdürebilmeyi sağlayacak ve programın tüm alanlarını kapsayacak biçimde sayıca yeterli olmalıdır.

Tablo 6.1. ve 6.2.'de, öğretim kadrosu yük özeti ve öğretim kadrosunun analizi görülmektedir -bkz. [olcut_6-ogretim_kadrosu](#) tablolar: Bu tablolar, 2020-2021 eğitim-öğretim yılında, Afyon Kocatepe Üniversitesi Felsefe Bölümü Lisans Programında hem bölüm içinden, hem de bölüm dışından ders veren öğretim elemanlarını kapsamaktadır ve öğretim elemanlarından istenen bilgilerin dönüşüne göre oluşturulmuştur. Afyon Kocatepe Üniversitesi Felsefe Bölümü şu anda, bir doçent doktor, iki doktor öğretim üyesi ve biri doktorasını bitirmiş olmak üzere, üç araştırma görevlisi ile altı kişilik akademik kadroya sahiptir, fakat öğretim üyelerinden biri, görevlendirme ile üniversitenin bir başka fakültesinde bulunduğundan, bölüm faaliyetlerini, de facto olarak 5 öğretim elemanı ile yürütmektedir. Bölüm öğretim

elemanları haricinde Fen-Edebiyat Fakültesi bünyesindeki Sosyoloji Bölümü ve Psikoloji Bölümü öğretim elemanları ile üniversitenin diğer birimlerinden öğretim elemanlarının da katılımıyla dersler eksiksiz olarak sürdürülmektedir. Felsefe Bölümü, bünyesinde bulunan kadrolu öğretim elemanı sayısı bakımından fakültenin en az akademik personeline sahip olan bölümlerinden biridir ve diğer ölçütlerde de belirtildiği üzere, tüm eğitim-öğretim faaliyetlerini başarılı bir şekilde yürütmeye çalışmakla birlikte, öğretim kadrosu sayıca yeterli düzeyde değildir. Çağdaş felsefe, mantık vd. alanlarda öğretim üyelerine ve yeni araştırma görevlilerine ivedilikle ihtiyaç duyulmaktadır.

Tablo 6.1 Öğretim Kadrosu Yük Özeti
[AFYON KOCATEPE ÜNİVERSİTESİ FELSEFE BÖLÜMÜ LİSANS PROGRAMI]

Öğretim elemanının adı ve soyadı	TZ,YZ, DSÜ ¹	Son iki yarıylda verdiği dersler (Dersin kodu/kredisi/yarıyılı/yılı) ²	Toplam etkinlik dağılımı ³		
			Öğretim	Araştırma	Diğer ⁴
Murat Kelikli	TZ	FEL307/Felsefe Semineri I/3/Güz/2021-2022			
		FEL403/Bitirme Projesi I/2/Güz/2021-2022			
		FEL112/Mitoloji/1/Bahar/2021-2022			
		FEL204/Sembolik Mantık II/2/Bahar/2021-2022			
		FEL306/ Felsefe Semineri II/3/Bahar/2021-2022			
		FEL404/Bitirme Projesi II/4/Bahar/2021-2022			
Mustafa Kaya	TZ	FEL105/Bilim Tarihi I/3/Güz/2021-2022	70	30	-
		FEL107/Temel Mantık/3/Güz/2021-2022			
		FEL203/Sembolik Mantık I/2/ Güz/2021-2022			
		FEL301/17. yy. Batı Felsefesi/3/Güz/2021-2022			
		FEL307/Felsefe Semineri I/3/Güz/2021-2022			
		FEL401/19. yy. Batı Felsefesi/4/Güz/2021-2022			
		FEL403/Bitirme Projesi I/2/Güz/2021-2022			
		FEL104/Bilim Tarihi II/3/Bahar/2021-2022			
		FEL206/Ahlak Felsefesi/3/Bahar/2021-2022			
		FEL302/18. yy. Batı Felsefesi/3/Bahar/2021-2022			
		FEL306/Felsefe Semineri II/3/Bahar/2021-2022			
		FEL404/Bitirme Projesi II/2/Bahar/2021-2022			
		PSİ111/Felsefeye Giriş/3/Güz/2021-2022			
		SOS119/Felsefeye Giriş/4/Güz/2021-2022			
		SOS211 Felsefe Tarihi I/3/Güz/2021-2022 NÖ			
SOS211 Felsefe Tarihi I3/Güz/2021-2022 İÖ					
Cemile Barışan	TZ	FEL103/İlkçağ Felsefe Tarihi I/3/Güz/2021-2022	70	30	-
		FEL201/Batı Ortaçağ Fel. ve Röns. Düş. I/3/Güz/2021-2022			
		FEL321/Fel.de Ütopya ve Distopyalar/3/Güz/2021-2022			

		FEL411/Modernizm/3/Güz/2020-2021			
		FEL102/İlkçağ Felsefe Tarihi II/3/Bahar/2021-2022			
		FEL202/Batı Ortaçağ Fel. ve Röns. Düş. II/3/Bahar/2021-2022			
		FEL308/Tarih Felsefesi/2/Bahar/2021-2022			
		FEL412/Postmodernizm/3/Bahar/2021-2022			
Mehmet Fatih Ünal	TZ	FEL101/Felsefeye Giriş I/3/Güz/2021-2022	70	30	
		FEL207/Varlık Felsefesi/2/Güz/2021-2022			
		FEL307/Felsefe Semineri I/3/Güz/2021-2022			
		FEL405/Bilim Felsefesi/3/Güz//2021-2022			
		FEL403/Bitirme Projesi II/2/Güz/2021-2022			
		FEL126/Felsefeye Giriş II/3/Bahar/2021-2022			
		FEL320/Sinema ve Felsefe/3/Bahar/2021-2022			
		FEL306/Felsefe Semineri II/3/Bahar/2021-2022			
		FEL402/20. yy Batı Felsefesi/3/Bahar/2021-2022			
		FEL404/Bitirme Projesi II/2/Bahar/2021-2022			
		PSİ104/Bilim Felsefesi/3/Bahar/2020-2021			
		SOS310/Bilim Felsefesi/3/Bahar/2020-2021			
Enes Taş		FEL303/İslam Düşün. Siyaset/3/Güz/2021-2022	70	30	-
		FEL307/Felsefe Semineri I/3/Güz/2021-2022			
		FEL403/Bitirme Projesi II/2/Güz/2021-2022			
		ISL323/Felsefe Tarihi/2/Güz/2021-2022			
		ISL423/İslam Felsefesi II/2/Güz/2021-2022			
		ISL423/İslam Felsefesi II/2/Güz/2021-2022			
		FDB-709/Bilimsel Araş. Yönt. ve Yayın Etiği/3/Güz/2021-2022			
		FDB-735/İslam Fel. Temel Metinleri/3/Güz/2021-2022			
		FEL208/İslam Düşüncesi II/3/Bahar/2021-2022			
		FEL304/İslam Ahlak Teorileri/3/Bahar/2021-2022			
		FEL306/Felsefe Semineri II/3/Bahar/2021-2022			
		FEL426/Çağdaş Fel. Din ve Siyaset İlişkisi/3/Bahar/2021-2022			
		FEL404/Bitirme Projesi II/2/Bahar/2021-2022			
		ISL328/İslam Felsefesi I/2/Bahar/2021-2022			
		ISL328/İslam Felsefesi I/2/Bahar/2021-2022			
		ISL432/İhtisas Semineri/2/Bahar/2021-2022			
		SD332/Din ve Siyaset/2/Bahar/2021-2022			
		SD430/Felsefe Din İlişkisi/2/Bahar/2021-2022			
		FDB-721/İbn-i Sina Epistemolojisi/3/Bahar/2021-2022			

¹TZ: Tam zamanlı, YZ: Yarı zamanlı, DSÜ: Ders saati ücretli öğretim elemanı.

²Her öğretim elemanı için son iki yarıyıldaki verdiği tüm dersleri (lisansüstü ve başka programda verilen dersler dâhil) sıralayınız. Gerektiğinde satır ekleyiniz.

³Etkinlik dağılımını, her bir öğretim elemanının toplam etkinliği %100 olacak biçimde yüzde olarak veriniz.

⁴Uzun süreli izinler ve sektör etkinlikleri bu sütunda gösterilir.

Tablo 6.2 Öğretim Kadrosunun Analizi
[AFYON KOCATEPE ÜNİVERSİTESİ FELSEFE BÖLÜMÜ LİSANS PROGRAMI]

Öğretim elemanının adı ve soyadı ¹	Unvanı	TZ, YZ, DS Ü ²	Aldığı son akademik unvan	Mezun olduğu son kurum ve mezuniyet Yılı	Deneyim süresi, yıl			Etkinlik düzeyi ³ (yüksek, orta, düşük, yok)		
					Kamu/ özel sektör deneyimi	Öğretim deneyimi	Bu kurumdaki deneyimi	Mesleki kuruluşlarda	Araştırmada	Dış paydaşlara verilen danışmanlıkta
Murat Kelikli	Doç. Dr.	TZ	Doçentlik	İstanbul Üni. 2012	22 yıl	22 yıl	8 ay	Yok	Yüksek	Yok
Mustafa Kaya	Doç. Dr.	TZ	Doçentlik	Ege Üni. 2014	7 yıl	7 yıl	7 yıl	Yok	Orta	Düşük
Cemile Barışan	Dr. Öğr. Üyesi	TZ	Öğretim Üyeliği	Marmara Üni. 2013	8,5 yıl	8,5 yıl	8,5 yıl	Yok	Orta	Yok
Mehmet Fatih Ünal	Dr. Öğr. Üyesi	TZ	Öğretim Üyeliği	Ankara Hacı Bayram Üni. 2020	11 yıl	9,5 yıl	3 yıl	Yok	Yüksek	Yok
Enes Taş	Dr. Öğr. Üyesi	TZ	Öğretim Üyeliği	Uludağ Üni. 2017	13 yıl	9 yıl	8 yıl	Yok	Yüksek	Yok
Pınar Alyağut	Arş. Gör.	TZ	Araştırma Görevliliği	Akdeniz Üni. 2009	16 yıl	1 yıl	12 yıl	Yok	Yüksek	Yok
Hatice Kübra Özkan	Arş. Gör.	TZ	Araştırma Görevliliği	FSM Vakıf Üni. 2019	4 yıl	-	5 ay	Yok	Yüksek	Yok

¹Tabloyu programdaki her öğretim üyesi için doldurunuz. Gerekirse ek sayfa kullanabilirsiniz.

²TZ: Tam zamanlı, YZ: Yarı zamanlı, DSÜ: Ders saati ücretli öğretim elemanı.

³Etkinlik düzeyi son 3 yılın ortalamasını yansıtmalıdır.

6.2-Öğretim kadrosu yeterli niteliklere sahip olmalı ve programın etkin bir şekilde sürdürülmesini, değerlendirilmesini ve geliştirilmesini sağlamalıdır.

Öğretim kadrosunun sahip olduğu nitelikler, Afyon Kocatepe Üniversitesi, Felsefe Bölümü lisans programının etkin bir şekilde sürdürülmesi, değerlendirilmesi ve geliştirilmesi için yeterli düzeydedir. Ancak çekirdek kadronun sayıca az olması, öğretim üyelerine düşen akademik ve idari görev yükünü, araştırma görevlilerine düşen akademik ve idari görev yükünü arttırdığı için sorun teşkil etmektedir. Programdaki bütün öğretim elemanları öğretim üyesi ve araştırma görevlisi ihtiyacını kabul etmekte ve bu açığın kapatılmasını talep etmektedir. Lisans programı eğitim planında (müfredat) yer alan dersleri veren öğretim üyelerinin ve öğretim görevlilerinin kısa özgeçmişleri “felsefe programı özgeçmiş listesi” ekinde görülebilir.

ÖZGEÇMİŞ

ADI- SOYADI	Murat KELİKLİ
UNVANI	Doçent Doktor

ALINAN DERECELER			
Alınan Derece	Bölüm/program	Üniversite	Tarih
Ön lisans			
Lisans	Matematik	Süleyman Demirel Üniversitesi	2000
Yüksek lisans	Matematik	Gazi Üniversitesi	2004
Doktora	Felsefe	İstanbul Üniversitesi	2012

KURUMLA İLGİLİ BİLGİLER			
Kuruma ilk atanma tarihi	17/11/2021		
Kurumdaki hizmet süresi	8 ay		
<i>Kurumda alınan unvanlar</i>	Birim	Tarih	

DiĞER İŞ DENEYİMİ			
Milli Eğitim Bakanlığı			
Bartın Üniversitesi	Felsefe Bölümü		

DANIŞMANLIKLAR			
Yıl	Yüksek Lisans/ Doktora	Tez Adı	Bitiş Tarihi

PATENTLER /ÖDÜLLER			
Yıl	Patent / Ödül Adı	Alan	Kurum

ÜYE OLUNAN MESLEKİ VE BİLİMSEL KURULUŞLAR		
Kurum / Kuruluş adı	Üye olunan yıl	Görev

KURUMSAL VE MESLEKİ HİZMETLER (Görevler)			
Yıl	Görev	Başlangıç tarihi	Bitiş Tarihi

SON BEŞ YILDAKİ BELLİ BAŞLI YAYINLAR

A. Uluslararası Hakemli Dergilerde Yayımlanan Makaleler

1. KELİKLİ, M., (2018) "Protasis and Apophansis in Aristotle's Logic", *Beytülhikme an Intenational Journal of Philosophy*, 8(1), 1-17.
2. KELİKLİ, M., (2017) "Aristoteles'in Matematik Felsefesi ve Matematik Soyutlama", *Beytülhikme an Intenational Journal of Philosophy*, 7(2), 33-49.
3. KELİKLİ, M., (2018) "Aristoteles'te İki Barbara Sorunu", *Felsefe Dünyası*, 67, 92-119.
4. KELİKLİ, M., (2018) "The Fourth Figure in Aristotle", *Entelekya Logico-Metaphysical Review*, 2(2), 75-98.

B. Uluslararası Bilimsel Toplantılarda Sunulan ve Bildiri Kitabında (Proceedings) Basılan Bildiriler

1. ...

C. Yazılan Ulusal/Uluslararası Kitaplar ve Kitaplarda Bölümler

1. KELİKLİ, M., (2018), *Aristoteles Kategoriler I, Adaş, Anlamdaş ve Türev*, Araştırma Yayınları, Ankara.
2. KELİKLİ, M., (2019), *Aristoteles Kategoriler II, Konuda ve Konu Hakkında*, Araştırma Yayınları, Ankara.
3. KELİKLİ, M., (2020), *Aristoteles Kategoriler III, İşagoci & Konu ve Hakkında Söylenenler Üzerine*, Araştırma Yayınları, Ankara.

D. Ulusal Hakemli Dergilerde Yayımlanan Makaleler

1. ...

E. Ulusal Bilimsel Toplantılarda Sunulan ve Bildiri Kitaplarında Basılan Bildiriler

1. ...

ÖZGEÇMİŞ

ADI- SOYADI	Mustafa KAYA
UNVANI	Doçent Doktor

ALINAN DERECELER			
Alınan Derece	Bölüm/program	Üniversite	Tarih
Ön lisans			
Lisans	Felsefe	Ege Üniversitesi	2003
Yüksek lisans	Sistemik Felsefe ve Mantık	Pamukkale Üniversitesi	2007
Doktora	Sistemik Felsefe ve Mantık	Ege Üniversitesi	2014

KURUMLA İLGİLİ BİLGİLER			
Kuruma ilk atanma tarihi	25.06.2014		
Kurumdaki hizmet süresi	8 yıl		
Kurumda alınan unvanlar	Birim	Tarih	
Yrd. Doç. Dr.	Fen Edebiyat Fakültesi Felsefe Bölümü	25.06.2014	
Doç. Dr.	Fen Edebiyat Fakültesi Felsefe Bölümü	05.06.2020	

DiĞER İŞ DENEYİMİ		
Çalışılan Kurum /İşletme	Çalışma süresi	Pozisyon/Unvan
Diyanet İşleri Başkanlığı	6 yıl	İmam-Hatip

DANIŞMANLIKLAR			
Yıl	Yüksek Lisans/ Doktora	Tez Adı	Bitiş Tarihi

PATENTLER /ÖDÜLLER			
Yıl	Patent / Ödül Adı	Alan	Kurum

ÜYE OLUNAN MESLEKİ VE BİLİMSEL KURULUŞLAR		
Kurum / Kuruluş adı	Üye olunan yıl	Görev

KURUMSAL VE MESLEKİ HİZMETLER (Görevler)			
Yıl	Görev	Başlangıç tarihi	Bitiş Tarihi

SON BEŞ YILDAKİ BELLİ BAŞLI YAYINLAR

A. Uluslararası Hakemli Dergilerde Yayımlanan Makaleler

1. KAYA Mustafa (2020). "Umrandan Uygarlığa Kültürden İrfana: Cemil Meriç". *Türk Dünyası Araştırmaları Dergisi*, 126(249), 397-408.
2. KAYA, Mustafa (2018). "Kant'ta Kalıcı Barışı Sağlamanın Bir Aracı Olarak Savaş", *Asos Journal Akademik Sosyal Araştırmalar Dergisi*, 6 (65), 203-2018
3. KAYA, Mustafa (2018). "Rousseau'da Savaş ve Barış Üzerine", *Journal of Social and Humanities Sciences Research*, 5(26), 2651-2661
4. KAYA, Mustafa (2017). "Doğal Hak Kavramı Bağlamında Hobbes ve Spinoza". *Kesit Akademi Dergisi*, 3(9), 175-188.,

B. Uluslararası Bilimsel Toplantılarda Sunulan ve Bildiri Kitabında (Proceedings) Basılan Bildiriler

1. KAYA Mustafa (2019). Jeremy Bentham'ın Toplum Sözleşmesi ve Doğal Haklar Eleştirisi. *4.Uluslararası Bilimsel Araştırmalar Kongresi*, 959-960.
2. KAYA Mustafa, (2018). Şehir-Felsefe İlişkisi. *VIII. Uluslararası Afyonkarahisar Araştırmalar Sempozyumu*, 365-371
3. KAYA Mustafa (2016). Leibniz'de Bilgenin Hayırseverliği Olarak Adalet. *IV. Uluslararası Felsefe Kongresi*, 399-407

C. Yazılan Ulusal/Uluslararası Kitaplar ve Kitaplarda Bölümler

1. KAYA, Mustafa (2020). "Yusuf Has Hacib ve Machiavelli'de Ahlak-Siyaset İlişkisi" *Sosyal ve İnsani Bilimler, Teori, Güncel Araştırmalar ve Yeni Eğilimler*, Ed. Seda Topgül, İvpe Publishing
2. KAYA, Mustafa (2019). "Feyerabend'de Bilim ve Özgürlük İlişkisi", *Eğitim ve Sosyal Bilimlerde Yeni Yaklaşımlar*, Ed. Bülent, Kıyat Okur, Banu Gül Dayanç, Ebru Ateşok, Ankara: Berikan Yayınevi,
3. KAYA, Mustafa (2018). "Hume'da Tanrı'nın Varlığı Aleyhine Bir Delil Olarak Kötülük", *Sosyal Bilimler Üzerine Araştırmalar*, Ed. Bayram Polat, Mehmet Güler, K. Hakan Derin, İksad Publishing House,
4. KAYA, Mustafa (2018). "Platon'da Filozofların/Filozofun Kral Olması Üzerine" *Modern Dönemde Edebiyat, Eğitim, Sanat ve İktisat*, Ed. Osman Köseoğlu, Emel İslamoğlu, Ankara: Berikan Yayınevi,
5. KAYA, Mustafa (2017). "About the Opportunity of a Permanent Peace in Today's World: Kantian Perpetual Peace", *New Horizons in Philosophy and Sociology*, Ed. Hülya Yaldir, Güncel Önkal, Peter Lang
6. KAYA Mustafa (2017)."Önermeler Mantığının Teknik Alana Uygulanması"*Modern Mantık*, Editör:İşıl Bayar Bravo, Mustafa Yıldız, Lisans Yayıncılık,
7. KAYA, Mustafa (2016). "Falsifiability as a Demarcation Scale of K. R. Popper", *Current Topics in Social Sciences*, Ed. Hülya Yaldir, Recep Efe, Elzbieta Zuzanska-Zysko, Mehmet Arslan, St Kliment Ohridski University Press, Sofia,

8. KAYA, Mustafa (2016). "Radical Evil Problem in Hannah Arendt", *Current Topics in Social Sciences*, Ed. Hülya Yaldir, Recep Efe, Elzbieta Zuzanska-Zysko, Mehmet Arslan, St Kliment Ohridski University Press, Sofia,
9. KAYA, Mustafa (2016). Varsayımsal (Hypothetical) ve Diğer Kıyaslar, *Klasik Mantık*, Ed. Hüseyin Subhi Erdem, Lisans Yayıncılık,
10. KAYA Mustafa (2014). *Leibniz'de Kötülük Problemi ve Teodise*, Frankfurt: Alim Kitapları,

D. Ulusal Hakemli Dergilerde Yayımlanan Makaleler

1. KAYA Mustafa (2019). Plotinos'ta Südurla İnen Aşkla Yükselen Bir Gerçeklik Olarak Ruh. *Turkish Studies*, 14(2), 553-579.
2. KAYA Mustafa (2014). Aristoteles'in Ruh Anlayışı. *Pamukkale Üniversitesi Sosyal Bilimler Enstitüsü Dergisi*, 2014(18), 91-98.
3. KAYA Mustafa (2014). Leibniz'de Kötülük Problemi ve Mümkün Dünyaların En İyi Teodisesi, *Doğu Batı Düşünce Dergisi*, 17(70), 53-78.
4. KAYA Mustafa (2013). Platon'un Ruh Kuramı. *Afyon Kocatepe Üniversitesi Sosyal Bilimler Dergisi*, 15(1), 171-182.

E. Ulusal Bilimsel Toplantılarda Sunulan ve Bildiri Kitaplarında Basılan Bildiriler

1. ...

ÖZGEÇMİŞ

ADI- SOYADI	Cemile BARIŞAN
UNVANI	Doktor Öğretim Üyesi

ALINAN DERECELER

Alınan Derece	Bölüm/program	Üniversite	Tarih
Ön lisans	-		
Lisans	İşletme (İngilizce-burslu)	Doğuş Üniversitesi	2002
Yüksek lisans	Sosyoloji	Muğla Sıtkı Koçman Üniversitesi	2006
Doktora	Felsefe ve Din Bilimleri	Marmara Üniversitesi	2013

KURUMLA İLGİLİ BİLGİLER

Kuruma ilk atanma tarihi	28. 02. 2014	
Kurumdaki hizmet süresi	8,5 yıl	
Kurumda alınan unvanlar	Birim	Tarih
Dr. Öğretim Üyesi	Felsefe Bölümü	28. 02. 2014-
-		
-		

DiĞER İŞ DENEYİMİ

Çalışılan Kurum /İşletme	Çalışma süresi	Pozisyon/Unvan
-		

DANIŞMANLIKLAR

Yıl	Yüksek Lisans/ Doktora	Tez Adı	Bitiş Tarihi
-			
-			
-			
-			

PATENTLER /ÖDÜLLER

Yıl	Patent / Ödül Adı	Alan	Kurum
-			

ÜYE OLUNAN MESLEKİ VE BİLİMSEL KURULUŞLAR

Kurum / Kuruluş adı	Üye olunan yıl	Görev
-		

KURUMSAL VE MESLEKİ HİZMETLER (Görevler)			
Yıl	Görev	Başlangıç tarihi	Bitiş Tarihi
-			

SON BEŞ YILDAKİ BELLİ BAŞLI YAYINLAR

A. Uluslararası Hakemli Dergilerde Yayımlanan Makaleler

1. "Aristoteles'e Giden Yolda Pre-sokratik Filozoflar ve *Philosophia*", *Felsefi Düşün Akademik Felsefe Dergisi*, Sayı: 13, 366-408 (2019).
2. "Felsefe Tarihi Öğreniminde Cinsiyetçi Literatür Oluşumu: Sürekliliği Devam Ettiren Akademisyenler Olarak Felsefe Tarihini Yeniden Ele Almak". *Arkhe-Logos*, Sayı: 9, 81-91 (Güz 2020).

B. Uluslararası Bilimsel Toplantılarda Sunulan ve Bildiri Kitabında (Proceedings) Basılan Bildiriler

1. "Türkiye'de Feminizmin Doğru Alınlanması Açısından Türk Kültürünü Yeniden Hatırlamak", VI. Uluslararası Türk Dünyası Araştırmaları Sempozyumu 13-15 Haziran 2019, TÜDAS 2019 Cild I, 73-79, Elm ve Tehsil, Bakı 2019.

C. Yazılan Ulusal/Uluslararası Kitaplar ve Kitaplarda Bölümler

D. Ulusal Hakemli Dergilerde Yayımlanan Makaleler

1. -

E. Ulusal Bilimsel Toplantılarda Sunulan ve Bildiri Kitaplarında Basılan Bildiriler

1. -

ÖZGEÇMİŞ

ADI- SOYADI	Mehmet Fatih ÜNAL
UNVANI	Doktor Öğretim Üyesi

ALINAN DERECELER			
Alınan Derece	Bölüm/program	Üniversite	Tarih
Ön lisans	Bilgisayar Donanımı	Süleyman Demirel Üniversitesi	2003
Lisans	Felsefe	Ankara Üniversitesi	2008
Yüksek lisans	Felsefe	Gazi Üniversitesi	2012
Doktora	Felsefe	Ankara Hacı Bayram Veli Üniversitesi	2020

KURUMLA İLGİLİ BİLGİLER			
Kuruma ilk atanma tarihi	Şubat 2013		
Kurumdaki hizmet süresi	9,5 yıl		
Kurumda alınan unvanlar		Birim	Tarih
Dr. Öğr. Üyesi		Fen-Edebiyat Fakültesi/Felsefe Bölümü/Sistemantik Felsefe	2022

DİĞER İŞ DENEYİMİ		
Çalışılan Kurum /İşletme	Çalışma süresi	Pozisyon/Unvan
Çözüm Dergisi Dershanesi	2 yıl	Felsefe grubu öğretmenliği

DANIŞMANLIKLAR			
Yıl	Yüksek Lisans/ Doktora	Tez Adı	Bitiş Tarihi

PATENTLER /ÖDÜLLER			
Yıl	Patent / Ödül Adı	Alan	Kurum

ÜYE OLUNAN MESLEKİ VE BİLİMSEL KURULUŞLAR		
Kurum / Kuruluş adı	Üye olunan yıl	Görev

--	--	--

KURUMSAL VE MESLEKİ HİZMETLER (Görevler)			
Yıl	Görev	Başlangıç tarihi	Bitiş Tarihi
7	Felsefe Kulübü Danışmanlığı	2004	-

SON BEŞ YILDAKİ BELLİ BAŞLI YAYINLAR

A. Uluslararası Hakemli Dergilerde Yayımlanan Makaleler

- 1-Göstergebilimin Serüveni, Mütefekkir, Cilt:3, Sayı:6, Aralık, 2016
- 2-Roland Barthes'da Anlatı ve Söylem Çözümlemesinin İmkânı Üzerine, Toplum Bilimleri Dergisi, Vol:11, Num:21, Ocak-Haziran, 2017
- 3-İdeoloji ve Mit, Toplum Bilimleri Dergisi, Vol:11, Num:22, Temmuz-Aralık, 2017
- 4-Mevlânâ ve Heidegger'de Ölümün Fenomenolojik Yorumu, Sosyal Bilimler Araştırma Dergisi, 2020/2 s.36
- 5-Güzellik ve Hakikat: Bir Kant ve Heidegger Buluşması, Turkish Studies - Comparative Religious Studies, Haziran 2021.

B. Uluslararası Bilimsel Toplantılarda Sunulan ve Bildiri Kitabında (Proceedings) Basılan Bildiriler

1. ...

C. Yazılan Ulusal/Uluslararası Kitaplar ve Kitaplarda Bölümler

1. ...

D. Ulusal Hakemli Dergilerde Yayımlanan Makaleler

1. ...

E. Ulusal Bilimsel Toplantılarda Sunulan ve Bildiri Kitaplarında Basılan Bildiriler

1. ...

ÖZGEÇMİŞ

ADI- SOYADI	Enes TAŞ
UNVANI	Doktor Öğretim Üyesi

ALINAN DERECELER			
Alınan Derece	Bölüm/program	Üniversite	Tarih
Ön lisans			
Lisans	İlahiyat Fakültesi/İlköğretim Din Kültürü ve Ahlak Bilgisi Bölümü	Bursa Uludağ Üniversitesi	2007
Yüksek lisans	Sosyal Bilimler Enstitüsü/Felsefe ve Din Bilimleri	Bursa Uludağ Üniversitesi	2011
Doktora	Sosyal Bilimler Enstitüsü/Felsefe ve Din Bilimleri	Bursa Uludağ Üniversitesi	2017

KURUMLA İLGİLİ BİLGİLER			
Kuruma ilk atanma tarihi	2013		
Kurumdaki hizmet süresi	9 yıl		
Kurumda alınan unvanlar		Birim	Tarih
Arş. Grv.		İslami İlimler Fakültesi/Felsefe ve Din Bilimleri Bölümü/İslam Felsefesi Anabilim Dalı	2013
Dr. Öğr. Üyesi		Fen-Edebiyat Fakültesi/Felsefe Bölümü/İslam Düşüncesi Anabilim Dalı	2020

DiĞER İŞ DENEYİMİ		
Çalışılan Kurum /İşletme	Çalışma süresi	Pozisyon/Unvan
Milli Eğitim Bakanlığı	5 Yıl	DiKAB Öğretmeni

DANIŞMANLIKLAR			
Yıl	Yüksek Lisans/ Doktora	Tez Adı	Bitiş Tarihi

--	--	--	--

PATENTLER /ÖDÜLLER

Yıl	Patent / Ödül Adı	Alan	Kurum

ÜYE OLUNAN MESLEKİ VE BİLİMSEL KURULUŞLAR

Kurum / Kuruluş adı	Üye olunan yıl	Görev

KURUMSAL VE MESLEKİ HİZMETLER (Görevler)

Yıl	Görev	Başlangıç tarihi	Bitiş Tarihi

SON BEŞ YILDAKİ BELLİ BAŞLI YAYINLAR

A. Uluslararası Hakemli Dergilerde Yayımlanan Makaleler

- TAŞ ENES, MUSAKHANOV ORKHAN (2021). İslâm Siyaset Düşüncesine Sûfi Gözüyle Bakmak: Hilvetü'l-evliya'da Halife Ömer b. Abdülaziz. İHYA Uluslararası İslam Araştırmaları Dergisi, 7(1), 243-261.

B. Uluslararası Bilimsel Toplantılarda Sunulan ve Bildiri Kitabında (Proceedings) Basılan Bildiriler

- TAŞ ENES (2020). Kutbüddinzâde İznikî'nin *Risale fi Hikmeti Halki'l-Kamle* isimli Eseri: Küçük Bir Haşerenin Yaratılma Hikmeti Üzerinden İsrâî Tefsir Merkezli Bir Ahlak İnşâsı. Uluslararası 14. Ve 15. Yüzyıl İslam Düşüncesinde Felsefe, Kelam ve Tasavvuf Sempozyumu, 1(1), 294-309. (Tam Metin Bildiri/Sözlü Sunum) (Yayın No:6901218)
- TAŞ ENES (2020). Nuh b. Mustafa el-Hanefî'nin (ö. 1070/1660) *Risâle-i hakikatü'n-nevm ve'r-rü'yâ'sı* Bağlamında Ruh ve Rüya İlişkisi. Uluslararası ve Disiplinlerarası Ruh Sempozyumu (Tam Metin Bildiri/Sözlü Sunum) (Yayın No:6541541)
- TAŞ ENES (2019). Günümüz Yüksek Din Öğretiminde Felsefe Dersleri Üzerine Bir Değerlendirme. Uluslararası Yüksek Din Öğretimi Sempozyumu, 2(1), 567-574. (Tam Metin Bildiri/Sözlü Sunum) (Yayın No:5616547)

C. Yazılan Ulusal/Uluslararası Kitaplar ve Kitaplarda Bölümler

- Fıkıh ile Tasavvuf Arasında: Bahâeddinzâde'nin Siyaset Düşüncesi (2021)., TAŞ ENES, MUSAKHANOV ORKHAN, Endülüs Yayınları, Editör: Yasin Apaydın, Basım sayısı:1, Sayfa Sayısı 221, ISBN:978-605-2105-98-6, Türkçe (Bilimsel Kitap), (Yayın No: 7020451).
- İlahiyat Terminolojisi: Çok Dilli Yazım Kılavuzu, Bölüm adı:(İslam Felsefesi Terminolojisi) (2021)., TAŞ ENES, İdeal Kültür Yayıncılık, Editör:Ersin Kabakçı, Basım sayısı:1, Sayfa Sayısı 1037, ISBN:9786257059718, Türkçe(Bilimsel Kitap), (Yayın No: 7239776)

D. Ulusal Hakemli Dergilerde Yayımlanan Makaleler

- TAŞ ENES (2018). XIII. Yüzyılda Yasamıs Gelenekçi Bir Düşünür:Abdüllatif el-Bağdâdî, Hayatı ve Eserleri. Afyon Kocatepe Üniversitesi İslami İlimler Dergisi, 1(1), 71-93. (Kontrol No: 5122624)
- TAŞ ENES (2016). *Kitâbü'n-nasihateyn* Bağlamında Abdüllatif el Bağdâdî'nin İbn Sînâ Eleştirisi. Uludağ Üniversitesi İlahiyat Fakültesi Dergisi, 25(1), 73-96. (Kontrol No: 2632597)

E. Ulusal Bilimsel Toplantılarda Sunulan ve Bildiri Kitaplarında Basılan Bildiriler

- ...

ÖZGEÇMİŞ

ADI- SOYADI	Pınar Alyağut
UNVANI	Araştırma Görevlisi

ALINAN DERECELER

Alınan Derece	Bölüm/program	Üniversite	Tarih
Ön lisans			
Lisans	Felsefe	Mersin Üniversitesi	1999-2003
Yüksek lisans Tezsiz	Türkçe ve Sosyal Bilimler Eğitimi	Çukurova Üniversitesi	2003-2004
Yüksek lisans Tezli	Felsefe	Akdeniz Üniversitesi	2005-2008
Doktora	Sistemantik Felsefe ve Mantık	Ankara Üniversitesi	2010-

KURUMLA İLGİLİ BİLGİLER

Kuruma ilk atanma tarihi	23 Şubat 2010	
Kurumdaki hizmet süresi	12 yıl	
Kurumda alınan unvanlar	Birim	Tarih

DiĞER İŐ DENEYİMİ		
Çalışılan Kurum /İşletme	Çalışma süresi	Pozisyon/Unvan
Akdeniz Üniversitesi	2006-2009 3 yıl	Araştırma Görevlisi
Ceylanpınar Lisesi	2009-2010 3 ay	Felsefe Grubu Alan Öğretmeni

DANIŐMANLIKLAR			
Yıl	Yüksek Lisans/ Doktora	Tez Adı	BitiŐ Tarihi

PATENTLER /ÖDÜLLER			
Yıl	Patent / Ödül Adı	Alan	Kurum

ÜYE OLUNAN MESLEKİ VE BİLİMSSEL KURULUŐLAR		
Kurum / Kuruluş adı	Üye olunan yıl	Görev

KURUMSAL VE MESLEKİ HİZMETLER (Görevler)			
Yıl	Görev	Başlangıç tarihi	BitiŐ Tarihi

SON BEŐ YILDAKİ BELLİ BAŐLI YAYINLAR

A. Uluslararası Hakemli Dergilerde Yayımlanan Makaleler

1. Meaning In/Of Life: Discovery, Invention or Both?
DURSUN PINAR, ALYAĞUT PINAR, Yayın Yeri: Cyprus Turkish Journal of Psychiatry Psychology , 2020

B. Uluslararası Bilimsel Toplantılarda Sunulan ve Bildiri Kitabında (Proceedings) Basılan Bildiriler

1. An Attempt to Deconstruct the Metaphysical Foundations of Design Tradition
ÇELİKEL SIDIKA BENAN, ALYAĞUT PINAR, Yayın Yeri:International Symposium on Theories of Art/Design and Aesthetics, 2011

C. Yazılan Ulusal/Uluslararası Kitaplar ve Kitaplarda Bölümler

1. ...

D. Ulusal Hakemli Dergilerde Yayımlanan Makaleler

1. ...

E. Ulusal Bilimsel Toplantılarda Sunulan ve Bildiri Kitaplarında Basılan Bildiriler

1. Dünyanın Bilimsel Tasarımından Yaşamsal Dünya Deneyimine: Tasarıma Felsefi Bir BakıŐ
ALYAĞUT PINAR, Yayın Yeri:1. sanat ve tasarım eđitimi sempozyumu dün bugün gelecek, 2011

ÖZGEÇMİŐ

ADI- SOYADI	Hatice Kübra ÖZKAN
UNVANI	Araştırma Görevlisi

ALINAN DERECELER			
Alınan Derece	Bölüm/program	Üniversite	Tarih
Lisans	Matematik	Boğaziçi Üniversitesi	2008-2014
Yüksek lisans Tezli	Bilim Tarihi	Fatih Sultan Mehmet Vakıf Üniversitesi	2015-2019
Doktora	Bilim ve Teknoloji Tarihi		2019-

KURUMLA İLGİLİ BİLGİLER			
Kuruma ilk atanma tarihi	03.03.2022		
Kurumdaki hizmet süresi	5 ay		
Kurumda alınan unvanlar		Birim	Tarih

DiĞER İŐ DENEYİMİ

Çalışılan Kurum /İşletme	Çalışma süresi	Pozisyon/Unvan
Albarakatürk Katılım Bankası	2018-2019 1 yıl	Ürün Yönetimi Uzman Yardımcısı
Seyir Defteri Tur Şirketi	2019-2022 3 yıl	Operasyon Yöneticisi

DANIŞMANLIKLAR			
Yıl	Yüksek Lisans/ Doktora	Tez Adı	Bitiş Tarihi

PATENTLER /ÖDÜLLER			
Yıl	Patent / Ödül Adı	Alan	Kurum

ÜYE OLUNAN MESLEKİ VE BİLİMSEL KURULUŞLAR		
Kurum / Kuruluş adı	Üye olunan yıl	Görev

KURUMSAL VE MESLEKİ HİZMETLER (Görevler)			
Yıl	Görev	Başlangıç tarihi	Bitiş Tarihi

SON BEŞ YILDAKİ BELLİ BAŞLI YAYINLAR

A. Uluslararası Hakemli Dergilerde Yayımlanan Makaleler

B. Uluslararası Bilimsel Toplantılarda Sunulan ve Bildiri Kitabında (Proceedings) Basılan Bildiriler

C. Yazılan Ulusal/Uluslararası Kitaplar ve Kitaplarda Bölümler

D. Ulusal Hakemli Dergilerde Yayımlanan Makaleler

E. Ulusal Bilimsel Toplantılarda Sunulan ve Bildiri Kitaplarında Basılan Bildiriler

1. Türkiye’de Mühendislik ve Mimarlığın 250 Yılı Uluslararası Sempozyumu- Geometrik Süsleme ve Kaplamaların Matematiksel İncelemesi

6.3-Öğretim üyesi atama ve yükseltme kriterleri yukarıda sıralananları sağlamaya ve geliştirmeye yönelik olarak belirlenmiş ve uygulanıyor olmalıdır.

Afyon Kocatepe Üniversitesinde öğretim üyesi atama ve yükseltmeleri, “2547 sayılı Kanun ve Öğretim Üyeliğine Yükseltme ve Atanma Yönetmeliği” (bkz. <https://www.mevzuat.gov.tr/MevzuatMetin/1.5.2547.pdf>) ile “Afyon Kocatepe Üniversitesi Öğretim Üyeliğine Yükseltme ve Atanma Yönergesi” (bkz. <https://personel.aku.edu.tr/ogretim-uyeligine-yukseltme-ve-atanma-yonergesi/>) ne göre yapılmaktadır. Bu yönetmelik ve yönergede, doktor öğretim üyeliği, doçentlik ve profesörlük için belirlenmiş başvuru ve ön değerlendirme ve değerlendirme koşulları yer almaktadır. Afyon Kocatepe Üniversitesi, Felsefe Bölümü için uygulanan öğretim üyesi atama ve yükseltme kriterleri, programın etkin bir şekilde sürdürülmesini, değerlendirilmesini ve geliştirilmesini sağlayacak nitelikli öğretim kadrosunun oluşumu için yeterlidir.

7-ALTYAPI

7.1-Sınıflar, laboratuvarlar ve diğer teçhizat, eğitim amaçlarına ve program çıktıklarına ulaşmak için yeterli ve öğrenmeye yönelik bir atmosfer hazırlamaya yardımcı olmalıdır.

Fen-Edebiyat Fakültesi Dekanlığı tarafından Felsefe Bölümüne tahsis edilen derslikler hem öğrencilerin hem de öğretim üyelerinin ihtiyaçlarını karşılamaya yönelik olarak düzenlenmiştir. Her derslikte, projeksiyon cihazı, projeksiyon perdesi, internet bağlantısı, beyaz yazı tahtası, bir kürsü, öğrenci masaları ve sıraları bulunmaktadır. Derslikler, eğitim amaçlarına ve program çıktıklarına ulaşmak için yeterlidir ve öğrenmeye yönelik bir atmosfer hazırlamaya yardımcı olmaktadır. Bunun yanı sıra bu derslikler ve genel olarak fakültenin seminer odası ve konferans salonu ve ayrıca öğretim üye ve araştırma görevlisi odaları, eğitim-öğretim ortamının yeni teknolojilerle desteklenmesi yönünden yetersiz kalmaktadır.

Tablo 7. 1 Program Tarafından Kullanılan Sınıflar

Bulunduğu Kat	Mekan Adı (Derslik)	Büyüküğü (m ²)	Sıra Sayısı	Öğrenci Kapasitesi
2	205	80	34	68
2	209	65	28	56
2	210	65	28	56

Tablo 7.2 Program Tarafından Kullanılan Laboratuvarlar

Bulunduğu Kat	Laboratuvar No	Mekanın Adı (Derslik/Lab)	Büyüküğü (m ²)	Sıra/Masa Sayısı	Öğrenci Kapasitesi
-	-	-	-	-	-

7.2-Öğrencilerin ders dışı etkinlikler yapmalarına olanak veren, sosyal ve kültürel gereksinimlerini karşılayan, mesleki faaliyetlere ortam yaratarak, mesleki gelişimlerini

destekleyen ve öğrenci-öğretim üyesi ilişkilerini canlandıran uygun altyapı mevcut olmalıdır.

Fakültede felsefe bölümü öğrencilerinin ders dışı faaliyetlerini yapmalarına olanak veren, Felsefe Bölümü bünyesine sunulmuş ayrı bir mekân yoktur –bölümün yalnızca 3 adet dersliği vardır- ancak fakülte ve üniversite bu anlamda genel olarak yeterli olanaklara sahiptir. Fen-Edebiyat Fakültesinde öğrencilerin ders aralarında sosyalleşebilmeleri için, atıştırma odaları ve çeşitli sıcak soğuk içeceklerle ulaşabilecekleri ve vakit geçirebilecekleri fakülte kantini bulunmaktadır. Fakülte bahçesinde ve kampüs genelinde kamelyalar vardır ve ayrıca kampüs içerisinde yer alan, üniversite öğrencilerinin kullanımına açık Sosyal Tesis, Merkezi Yemekhane ve Kafeler de öğrencilerin sosyalleşmesi için hizmet vermekte olan işletmelerdir. Öğrencilerin sosyal ve sportif faaliyet içerisinde bulunabilecekleri çeşitli alanlarda basketbol sahaları, yüzme havuzu, futbol sahaları, tenis kortları, koşma alanları, kapalı spor salonları, fitness merkezi bulunmaktadır. Bunların yanısıra fakültemizin içinde de konferans salonu ve masa tenisi oynayabilme olanağı sağlayan masa mevcuttur. Ders dışı sosyal ve bilimsel etkinlikler için Atatürk Kongre Merkezi, Erdal Akar Konferans Salonu ve şehir merkezindeki M. Rıza Çerçel Kültür Merkezi gibi yerler de öğrencilerin kullanımına sunulmaktadır. Bununla birlikte Türkiye'nin ilk ve tek çalgı müzesi olma özelliğini taşıyan Afyon Kocatepe Üniversitesi (AKÜ) Devlet Konservatuvarı İbrahim Alimoğlu Müzik Müzesi de ücretsiz ziyarete açık tutulmaktadır. Fen-Edebiyat Fakültesi öğretim elemanlarının kendilerine ait genelde bir veya ikişer kişilik ofisleri bulunmaktadır. Ofisler geniştir ve aynı zamanda öğrencilerin ihtiyaç duyduklarında kolayca erişebilecekleri noktalarda konumlandırılmış ve tasarlanmıştır. Ancak Felsefe Bölümü öğretim elemanları, öğretim üyeleri de dahil olmak üzere, en az iki kişi bir ofisi paylaşacak şekilde ofis kullanmaktadırlar ve bu durum, ofislerin etkin kullanım düzeyini kimi zaman etkilemektedir. Özellikle de pandemi sürecinde, aynı ofisi kullanmak durumunda kalan öğretim elemanları, bunu dönüşümlü olarak gerçekleştirmeye çalışmaktadırlar. Öğretim elemanlarına ofislerinde çalışma masası, bilgisayar masası, ofis koltuğu, diz üstü bilgisayar (öğretim üyelerine tahsis edilmektedir), yazıcı, kitaplık, misafir koltukları, sehpa, giysi dolabı, internet, telefon, masa üzeri kırtasiye ekipmanları gibi olanaklar sağlanmaktadır. Ayrıca kırtasiye malzemeleri desteği de verilmektedir. Öğretim elemanlarına sağlanan destekler gerek bilimsel araştırma faaliyetlerinin yürütülmesi gerekse öğretim amaçlı derslerin yürütülmesinde ihtiyaç duyulan talebi genel olarak karşılayacak niteliktedir.

7.3-Programlar öğrencilerine modern mühendislik araçlarını kullanmayı öğrenebilecekleri olanakları sağlamalıdır. Bilgisayar ve enformatik altyapıları, programın eğitim amaçlarını destekleyecek doğrultuda, öğrenci ve öğretim üyelerinin bilimsel ve eğitsel çalışmaları için yeterli düzeyde olmalıdır.

Fakültemiz ve üniversitemiz, öğrencilere çağdaş öğrenim araçlarını kullanmayı öğrenmeleri için sağlanan olanaklara sahiptir. Fakültede internet erişimi vardır ve pandemi döneminde de uzaktan eğitimde sistem alt-yapısı her dönem daha da iyileştirilmiş, üniversitemiz bünyesine canlı ders sistemi gelmiş, bu konuda öğretim üyelerine açık olan ayrı bir sistem üzerinden eğitim paketleri ve videoları hazırlanmış ve bu gelişmelerin duyuru ve bilgilendirmeleri etkin bir şekilde yapılmıştır. Bu çevrim içi eğitim-öğretim sürecinde de en küçük bir aksaklıkta, bunun için hazır olan ana ekipten bölümümüze, bölümümüzün bu konudaki iş bölümünü sağlayan öğretim elemanı sayesinde de bilgi akışı ivedilikle sağlanmıştır. Bunun dışında fiziksel ders ortamı açısından da öğrencilerin bilgisayar destekli eğitimi için mevcut olan Enformatik Bölümü alt yapısı kullanılmıştır. Dolayısıyla öğrencilerin ve öğretim elemanlarının kullanımına sunulan bilgisayar ve enformatik altyapıları yeterli ve yetkin düzeydedir.

7.4-Öğrencilere sunulan kütüphane olanakları eğitim amaçlarına ve program çıktılarına ulaşmak için yeterli düzeyde olmalıdır.

Afyon Kocatepe Üniversitesi'nin, fakültemize de konum olarak çok yakın olan güzel bir merkezi kütüphanesi vardır ve bu kütüphane sürekli gelişmektedir. Öğretim elemanlarına her yıl, kütüphaneye alınmasını istedikleri yayınların bir listesi olup olmadığı hatırlatılır fakat bütün öğretim üyeleri ve öğrenciler zaten kütüphaneye çevrim içi sistem üzerinden istedikleri zaman ulaşabilmektedirler. Afyon Kocatepe Üniversitesi Kütüphanesi; görevlerini en iyi şekilde yerine getirmek ve üniversitenin en önemli bilgi yuvalarından biri haline gelmek için özverili, kararlı ve her türlü imkânı seferber eden bir prensip anlayışı ile çalışmaktadır. Bu amaçla teknolojik gelişmelere paralel olarak, gerek ulusal gerekse uluslararası standartlar takip edilerek, üniversite ve araştırmacılara hizmet verilmektedir. Bütün bu çalışmaların sonucunda üniversite ve araştırmacılar için oluşturulan koleksiyonda ekte yer verilen olanaklar yer almaktadır. Kütüphanede bulunan basılı yayınlar, süreli yayınlar, elektronik kaynaklar ve diğer kütüphane kaynakları öğrencilerin ve öğretim elemanlarının kullanımına sunulmuştur. Ayrıca kütüphane içinde bulunan genel çalışma alanları, grup çalışma odaları, çalışma salonu, bilgisayar salonu, self-check cihazı (otomatik ödünç-iade makinesi), katalog tarama bilgisayarları, internet erişimi ve fotokopi-çıkı hizmetinden öğrencilerimiz ve

üniversite personeli faydalanabilmektedir. Engelli bireylerin kütüphane olanaklarından yararlanmalarını sağlamak ve kolaylaştırmak amacıyla kütüphane girişinde engelli giriş yolları, anonslu asansör ve bina içerisinde her katta engelli tuvaletleri bulunmaktadır. Kütüphanede sunulan diğer olanaklar “olcut_7-altyapi-kütüphane vd.” ekinde, Tablo 7.3. ve Tablo 7.4.’te, verilmekte olup, ayrıca kütüphane web sayfası ziyaret edildiğinde tüm gerekli bilgilere ulaşılabilir (bkz. <https://kutuphane.aku.edu.tr>).

Tablo 7.3 Kütüphanede Yer Alan Basılı ve Elektronik Kaynaklar

KÜTÜPHANE BİLGİ KAYNAKLARI (BASILI) :			
Merkez Kütüphane	Basılı Yayınlar	142310	Adet
	Basılı Süreli Yayınlar (Dergiler)	1166	Çeşit
	Tezler	3989	Adet
	Kitap Dışı Kaynaklar (Ekler, Proje vb.)	2448	Adet
	Nadir Eserler (Matbu)	1333	Adet
	Nadir Eserler (El Yazması)	57	Adet
İslami İlimler Fakültesi (Şube)	Basılı Yayınlar	11090	Adet
TOPLAM			
KÜTÜPHANE BİLGİ KAYNAKLARI (ELEKTRONİK) :			
Merkez Kütüphane	E-kitap (abone + satın)	4418704	Adet
	E-dergi (abone)	40996	Adet
	E-tez (abone)	4840867	Adet
TOPLAM		9300567	

Tablo 7.4 Veritabanları ve Deneme Veritabanları

VERİTABANLARI
AYEUM (Araştırma Yöntemleri Eğitim ve Uygulama Merkezi)
Bmj Journals
Cab Abstract (ULAKBİM)
EBSCO e - Books
EBSCO (EKUAL) Veritabanları
Elsevier e - Book
Emerald e - Journals Premier
Grammarly Premium Aboneliği
IEEE Xplore
IEEE MIT e - Books Library
IGI Global
IThenticate
İdealonline Elektronik Veritabanı
JSTOR Archive Journal Content

Legal Online Veri Tabanı
Mendeley
Nature Journals
Ovid - LWW
ProQuest Dissertations & Theses
Sage
ScienceDirect
Scopus
Sobiad - Sosyal Bilimler Atıf Dizini
Springer Link
Taylor & Francis Online Journals (Informaworld)
Turnitin
VETİS
Wiley Online Library
Wiley E-Book Library
World eBook Library
WoS - Web of Science
DENEME VERİTABANLARI
CABI Vetmed Resource Veri Tabanı Deneme Erişimi
Education Source Deneme Erişimi
Engineering Source Deneme Erişimi
Humanities Source Ultimate Deneme Erişimi
Rosetta Stone Library Solution Veritabanı Deneme Erişimi

7.5-Öğretim ortamında ve öğrenci laboratuvarlarında gerekli güvenlik önlemleri alınmış olmalıdır. Engelliler için altyapı düzenlemesi yapılmış olmalıdır.

Üniversite kampus girişinde turnikeler ve güvenlik görevlileri bulunmaktadır. Aynı zamanda Fakülte bina girişinde güvenlik görevlileri bulunmaktadır. Ayrıca bina içi ve çevresi güvenlik kameraları ile 24 saat izlenmektedir. Kampüste bulunan akademik, idari ve sosyal amaçlı binalarda yangın önlemleri alınmış durumdadır. Üniversitede engelliler için altyapı düzenlemesi yapılmıştır. Üniversite engellilere yönelik gerçekleştirmiş olduğu çalışmalar doğrultusunda “Engelsiz Üniversite” Belgesi almıştır. Bu kapsamda fakülte ve üniversite genelinde engelliler için geniş çaplı düzenlemeler gerçekleştirilmiştir. Bunun sonucunda da üniversitemiz “Engelsiz Üniversite Ödülleri 2020”de Birincilik Ödülüne layık görülmüştür. Fakülte binasında engelliler için hissedilebilir engelli yolları, her katta bina planını gösteren kabartmalı yönlendirme sistemleri, bina girişinde tekerlekli sandalye rampası ve bina içerisinde bir adet engelli asansörü bulunmaktadır. Bunlar fiziksel önlemlerdir; bunların yanısıra, ders veren akademik personel, obs bilgi sistemi üzerinden, engelli olan öğrencileri, listedeki bir uyarı işareti sırasında görebilmekte ve engelli öğrenciler konusunda farkındalık kazanarak gerekli hassasiyetleri gösterebilme olanağına sahip olabilmektedir.

8-KURUM DESTEĞİ VE PARASAL KAYNAKLAR

8.1-Üniversitenin idari desteği, yapıcı liderliği, parasal kaynaklar ve dağıtımında izlenen strateji, programın kalitesini ve bunun sürdürülebilmesini sağlayacak düzeyde olmalıdır.

Afyon Kocatepe Üniversitesi bir devlet üniversitesi olduğu için personel maaşları devlet tarafından karşılanmaktadır. Bütçenin devlet desteği, katma bütçe ile gelen ödenektir. Ayrıca üniversitenin döner sermaye projelerinden gelen proje payları ve bilimsel araştırmalar kapsamında gerekli alt yapı desteği ise Bilimsel Araştırma Projeleri (BAP) fonu kanalı ile sağlanmaktadır. Bütçeden üniversiteye ayrılan ödenekler fakültelere bölüm ve öğrenci sayıları göz önünde tutularak tahsis edilmektedir. Fakülteye ayrılan bütçenin bölümlere tahsisinde bölümlerden gelen istekler göz önünde tutularak bölümlerin ihtiyaçları karşılanmaktadır. Üniversite bütçesi hazırlanırken, Fen Edebiyat Fakültesinin ve üniversitenin stratejik amaçlarına uygun olarak Felsefe Bölümü lisans programının ihtiyaçları belirlenmektedir. Bu ihtiyaçlar değerlendirilerek bütçe dekanlık tarafından oluşturulmaktadır. Parasal Kaynaklar ve Harcamalar “Tablo 8.1” de verilmiştir.

Üniversitenin idari desteği, yapıcı liderliği, parasal kaynaklar ve dağıtımında izlenen strateji, şimdilik, programın kalitesini ve bunun sürdürülebilmesini sağlayacak düzeydedir.

Tablo 8.1 Parasal Kaynaklar ve Harcamalar
[Afyon Kocatepe Üniversitesi-Felsefe Bölümü]

Harcama kalemi	Mali Yıl		
	Önceki yıl (Gerçekleşen) (TL)	Başvurunun yapıldığı yıl (Bütçelenen) (TL)	Sonraki yıl (Bütçelenen) (TL)
Ücretler ¹	50509	67509	73584
Yolluklar	-	1300	1450
Hizmet alımları	-	-	-
Tüketim malları ve malzemeleri alımları	-	-	-
Bakım ve onarım giderleri	-	-	-
Yatırım harcamaları	-	-	-
Döner Sermaye gelirleri ²	-	-	-
Öğrenci harçlarından düşen pay ³	20900	22990	25059
Diğer ⁴	-	-	-

¹Öğretim elemanlarının ek ders, döner sermaye vs. dâhil tüm gelirlerini belirtiniz.

²Döner sermaye gelirlerinden program kullanımı için ayrılan miktarı belirtiniz.

³Öğrenci harçlar fonundan program kullanımı için ayrılan miktarı yazınız.

⁴Miktar ve kaynak belirtiniz.

8.2-Kaynaklar, nitelikli bir öğretim kadrosunu çekecek, tutacak ve mesleki gelişimini sürdürmesini sağlayacak yeterlilikte olmalıdır.

Afyon Kocatepe Üniversitesi, Felsefe Bölümündeki öğretim üyeleri ve araştırma görevlilerinin maaşları ve öğretim üyelerinin ek ders ücretleri, Fen Edebiyat Fakültesi bütçesinden karşılanmaktadır. Öğretim üyelerinin lisansüstü derslerden aldıkları ek ders ücretleri ise Sosyal Bilimler Enstitüsü bütçesinden karşılanmaktadır. Bölüme sağlanan kaynaklar, şimdilik, akademik kadronun hem kalite hem de sayı bakımından gelişimini sürdürmesini sağlayacak düzeyde görülmektedir.

8.3-Program için gereken altyapıyı temin etmeye, bakımını yapmaya ve işletmeye yetecek parasal kaynak sağlanmalıdır.

Afyon Kocatepe Üniversitesi, Felsefe Bölümü lisans programı için gereken altyapının temin edilmesine, bakımının yapılmasına ve işletilmesine yetecek parasal kaynak, Fen Edebiyat Fakültesi Dekanlığı ve/veya üniversite rektörlüğü bütçesinden, ilgili mevzuatlar çerçevesinde sağlanmaktadır. Ek olarak altyapı için “TÜBİTAK” ve “BAP” kaynakları da kullanılabilir.

8.4-Program gereksinimlerini karşılayacak destek personeli ve kurumsal hizmetler sağlanmalıdır. Teknik ve idari kadrolar, program çıktılarını sağlamaya destek verecek sayı ve nitelikte olmalıdır.

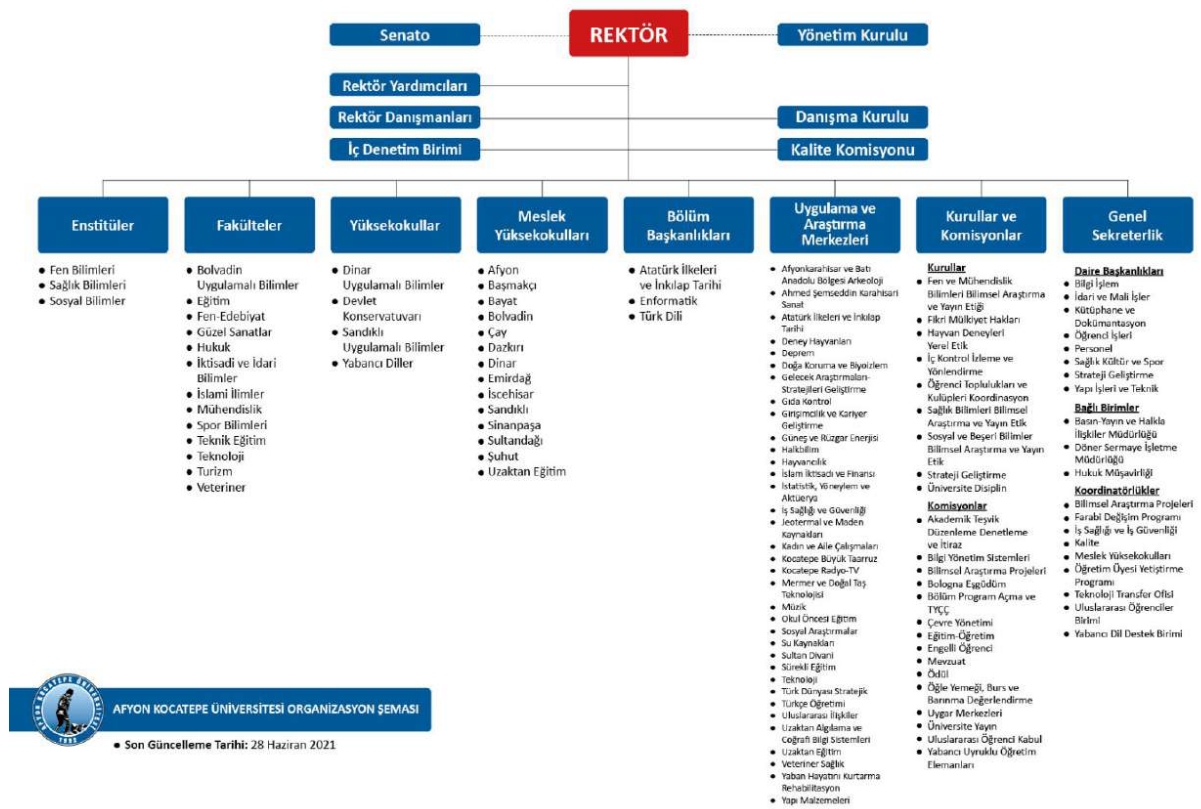
Afyon Kocatepe Üniversitesi, Felsefe Bölümü lisans programının gereksinimleri, kurumun teknik ve idari kadroları ile karşılanmaktadır. Kurumun bölüme sağladığı hizmet ve destek, bölümün halihazırdaki durumu için yeterlidir. Teknik ve idari kadrolar, program çıktılarını sağlamayı destekleyecek sayıda ve niteliktedir.

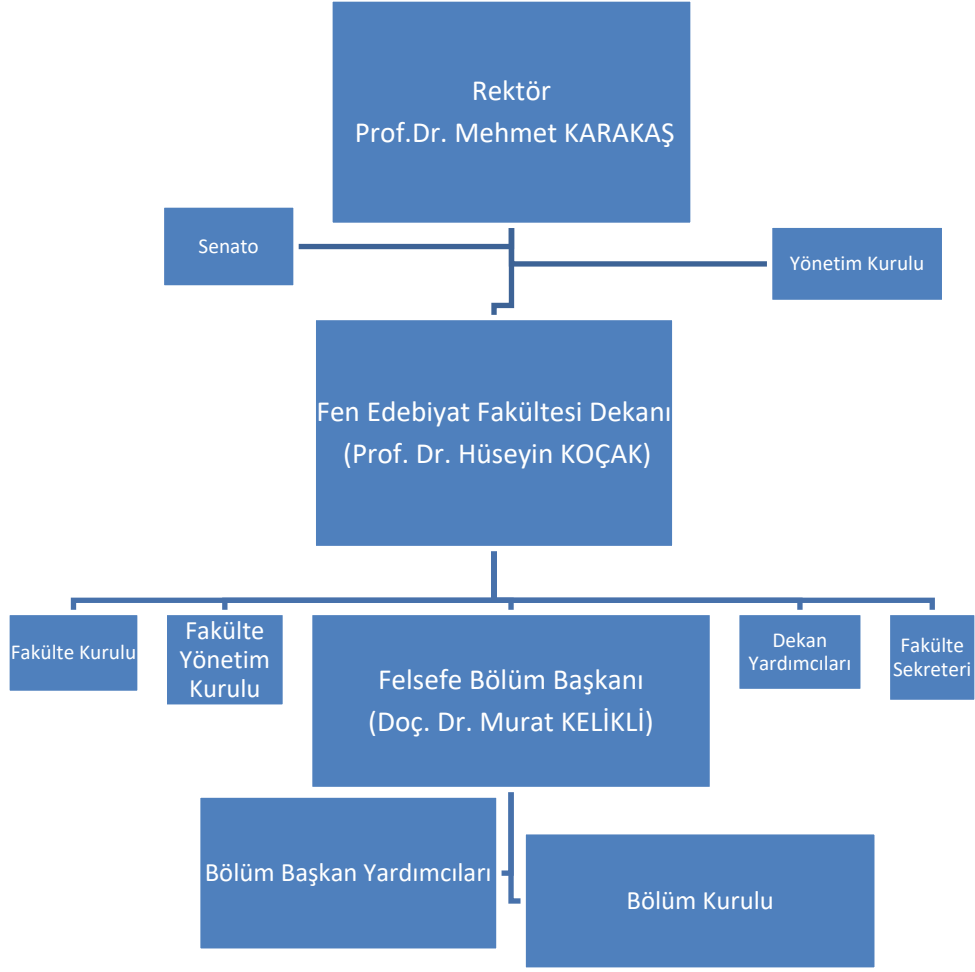
Özellikle Fen-Edebiyat Fakültesi bünyesinde çalışan idari ve teknik kadro, yani dekan ve dekan yardımcıları, fakülte sekreteri, bölüm sekreteri, ayniyat memuru, tahakkuk memuru, öğrenci işlerindeki memurlar bölümün eğitim-öğretim faaliyetleri kapsamındaki işleri ilgiyle takip etmektedir. Bazı yaşanan sorunların kişilerden değil, online sistemlerin yetersizliğinden ve öğrencilerin online sistemleri kullanmaya yönelik heveslerinin ve çabalarının azlığından kaynaklandığı düşünülmektedir.

9-ORGANİZASYON VE KARAR ALMA SÜREÇLERİ

9.1-Yükseköğretim kurumunun organizasyonu ile rektörlük, fakülte, bölüm ve varsa diğer alt birimlerin kendi içlerindeki ve aralarındaki tüm karar alma süreçleri, program çıktılarının gerçekleştirilmesini ve eğitim amaçlarına ulaşılmasını destekleyecek şekilde düzenlenmelidir.

Afyon Kocatepe Üniversitesi Rektörlüğünün, Fen Edebiyat Fakültesinin, Felsefe Bölümünün ve bölümün bütün Anabilim Dallarının kendi içlerindeki ve aralarındaki tüm karar alma süreçleri, program çıktılarının gerçekleştirilmesini ve eğitim amaçlarına ulaşılmasını destekleyecek şekilde, organizasyon şemaları ile düzenlenmiştir.





10-PROGRAMA ÖZGÜ ÖLÇÜTLER

10.1-Programa Özgü Ölçütler sağlanmalıdır.

Afyon Kocatepe Üniversitesi, Felsefe Bölümü lisans programına özgü ölçütler şunlardır:

- 1) Eskiçağ'dan günümüze felsefe tarihine ilişkin bilgi sahibi olma;
- 2) Filozofların temel metinlerini okuma ve temel kavramlarını belirleme;
- 3) Felsefe tarihindeki temel problemleri öğrenme;
- 4) Her bir dönemin felsefe tarihindeki özel yerini ayırt etme;
- 5) Felsefenin belli başlı alanlarını, bu alanlarındaki temel problemleri, bu problemlere önerilen belli başlı çözümleri öğrenme;
- 6) Felsefeyi öteki bilgi alanlarından ayırabilme becerisi edinme;
- 7) Bilginin olanağı, kaynağı, sınırları, kesinliği ile ilgili sorunları hem felsefe hem de diğer bilimsel etkinlikler bakımından tartışabilme;

- 8) Doğa bilimleri ile sosyal bilimleri birbirinden ayıran nesne ve yöntem farklılıklarını kavrama;
- 9) Doğruluk ve yöntem sorunları üzerine düşünebilme; var olanlara ontolojik açıdan bakabilme;
- 10) Yabancı dilde bir felsefe metnini anlayabilme ve çevirebilme; akademik konuşma ve yazma;
- 11) Tutarlı, eleştirel, yöntemli, kavramsal düşünebilme ve ayrımlar yapabilme;
- 12) Diğer sosyal bilim (tarih, edebiyat, sanat tarihi, hukuk, sosyoloji vb.) alanlarından faydalanabilme.

Bu ölçütlerin bir kısmı, bölümün eğitim-öğretim faaliyetleri ile sağlanmaktadır. 10, 11 ve 12 numaralı ölçütlerin sağlanabilmesi için, öğrenciler çift anadal ve yandal uygulamaları, öğrenci hareketliliği uygulamaları, dil kursları, Ales kursları, kulüp faaliyetleri, bireysel çalışma vb. bölüm ve kurum dışı eğitim-öğretim faaliyetlerine teşvik edilmektedir. Bu teşvikler akademik danışmanlık hizmeti kapsamında görülmekte ve yapılmaktadır.

SONUÇ

Afyon Kocatepe Üniversitesi, Felsefe Bölümü genç bir bölümdür. Şu anda, bölümde, 2 doçent, 3 doktor öğretim üyesi ve 2 araştırma görevlisi bulunmaktadır. Akademik kadrosu gelişmeye açıktır. Bölüm, 7 yıldır, lisans programına öğrenci kabul etmektedir. Programa kabul edilen öğrenci sayısı ve kalitesi, ilk 3 yıl yükselmiş, son 3 yıl ise düşmüştür. Bu ani değişim, 2019'da felsefe programlarına öğrenci kabul şartlarının değiştirilmesinden kaynaklanmaktadır. Ayrıca son yıllarda ülkede gençlerin felsefeye olan ilgisi oldukça azalmış durumdadır. Bu yüzden çoğu felsefe lisans programı, özellikle kırsal üniversitelerdekiler, kapanma riskiyle karşı karşıyadır.

2020'de felsefe lisans programının Yök Destek Bursları Kapsamına alınmasıyla birlikte, 2020-2021 eğitim-öğretim yılı itibariyle bu sorunun çözüleceği öngörülmüş, ama bu öngörü, Afyon Kocatepe Üniversitesi Felsefe Bölümü lisans programı için henüz doğrulanmamıştır. Yine bu yıl baraj puanının kaldırılmasıyla birlikte, 2022-2023 eğitim-öğretim yılı itibariyle bu sorunun çözüleceği öngörülmektedir. Bu öngörünün, Afyon Kocatepe Üniversitesi Felsefe Bölümü lisans programı için doğrulanıp doğrulanmayacağı 2022-2023 eğitim-öğretim yılı merkezi yerleştirme sonuçları açıklandıktan sonra belli olacaktır.

Afyon Kocatepe Üniversitesi, Felsefe Bölümü lisans programı kapanma riskiyle karşı karşıyadır ve bu sorunla mücadele etmek için elinden geleni yapmaktadır. Bunun için bölümün tanıtıldığı ve bölümdeki faaliyetlerle ilgili duyuruların yapıldığı sosyal medya hesapları açılmıştır ve bu hesaplar aktif bir şekilde kullanılmaktadır.

Bölümde, lisans programı müfredatının öğrencilerin gereksinimlerine göre iyileştirilmesine çalışılmaktadır ve uygun bir zamanda müfredatta değişikliğe gidilmesi amaçlanmaktadır. Öğrenci hareketliliği için gerekli anlaşmaların yapılması ve çoğaltılması amaçlanmaktadır. Çift anadal ve yandal anlaşmalarının yapılması ve çoğaltılması amaçlanmaktadır. Böylece kaybedilen öğrenci sayısı ve kalitesinin ilerleyen yıllarda tekrar kazanılacağına inanılmaktadır.